

寫眞週報

內閣情報部編輯

八月七日・第百廿八號



の隊聯本松
軍行強スブルア

す越を鞍乗てつ負背を砲



控り切つた煙を捲き上り山頂から雲が襲ってくる。さきと一息、頂上を登る。この瞬間をゆすり上げる。

結核

の療養に

快効を期待さるる
牛肝臓及米糠より
抽出の濃厚なる
ビタミンB₂複合體

理研ビタス錠はフラビン
ニコチン酸B₆・B₁₂・F因子
等を抱括含有する良消化
吸収性の濃厚V・B₂複合
體にして、旺盛なる酸化
解毒・胃腸整調・食欲増進
等の作用はV・B₂複合體
缺乏症状といはる、下記
疾患に奏効を認めらる。

|| 適應症 ||

結核疾患
胃腸障害
虚弱體質
ペラグラ
酒害糖害
貧血
小児
老人

錠 スタビ 理研

版大・京東 店商置玉 社合式株 店理代總

す越を鞍乗てつ負背を砲



水鏡柱が記録的にはね上つてわれくの難もが鼻さくらだりがちな昨今、無類の難關を誇る松本聯隊では、去る七月二十五日から四日間、野行軍と山嶽演習を兼ねて、戦重な武装のまゝ北アルプスの高峰乗鞍嶽を征覇、無敵皇軍の威容を統後に示した。

二十五日午前三時、部隊中の精銳をすくつて約千名は武勳赫赫たる軍旗を率じ、漸く北アルプスに傾かんとする月光の中を蕭々と營門を進發、松木を後に一路上高地街道を西進して稻穂、奈川渡を経て前川波から進路を左にとり、直射する高原の太陽と闘ひながら四十キロの山道を踏破、同夜は山嶽の氣に浸りながら山麓の小野川、香所に分宿した。

二十六日は乗鞍の靈峰を仰いで將兵の意氣益々軒昂、機關銃、歩兵砲は臂力搬送で正午一氣に頂上を極め、更に相次ぐ峻嶺を突破して飛騨川まで健脚を伸ばし平湯に宿營、第三日の二十七日は、雨中を平湯から稻穂まで三十數キロを一氣に降り、愈々最終日の二十九日は殘留部隊と松本盆地を睨して攻防戦を展開、演習終つて全員元氣旺盛、一名の落伍者もなく四日に亘る演習を終り百四十キロの難路を突破して歸營した。

鳥々から道はいよ／＼梓川の溪谷に沿つて一歩一歩登りとなる（大野川附近）



背負つた彈藥箱の重みが一歩、一歩前に喰ひ込んでくる。巨岩重なりあふ八合目附近の難路を強行する勇士たち

二十貫近い砲身を擔つて一萬尺の高峯を攀ぢるのだ。胸ましまふ戦友の尻は血走り、玉なす汗は頬を傳ふ



頂上近く大雪渓を横切る頃突如濃霧が雲原を覆ふ。戎衣も背囊も霧に濡つて行軍は一層困難となる

山頂にひらめく榮譽の砲隊旗。聯隊旗手は毅然と軍旗を捧持したまゝ、乘鞍を踏破して全軍の志氣を鼓舞した



八月十三日は三年前今事變が上海に燃火した重要日である。事變勃發以來東洋は各地に戦場、新秩序樹立の途大なる目的のために驚かしの戦場を収めて来たが、願わばいふ／＼な戦場の中でも最も激しい戦場は上海に燃火した。世界史上に戦場のみならず戦場とては、ここに海軍省から提供された貴重な写真（上海の敵前上陸）と記事を掲げる。

敵前上陸することは敵が海岸及び河津に砲撃や機銃網を張つたり、堅固なトーチカ陣地を築いてこれに有力な兵力を配し、大砲、機銃、小銃等の銃先を並べて待ち構へてゐる真只中に、上陸軍は殆んど丸裸で飛込んで行くのであるから、勢ひその損害も甚大で、實に將兵は皆決死の覚悟を要するのであつて、各種戦術中至難事の中とされてゐる。特に上陸軍には砲兵のないのが最も苦痛とするところ、これがため海軍はその艦艇の大砲、機銃、飛行機の爆撃、射撃等で上陸軍を掩護するのが原則とする。又状況によつては海軍陸戦隊が上陸軍の先陣を承はり、先づ陸岸に據點を占めて敵軍を撃破掃蕩し、その後で本隊を安全に上陸せしめることが出来る。

かやうに敵前上陸作戦は海陸空協同作戦に外ならないのである。既に海を越えて軍隊を輸送する以上、制海権と制空権を確保することが先決條件でなければならない。制海権と制空権のないところに敵前上陸はあり得ない。

このことは日露戦役當時常陸丸、佐淡丸の悲劇を想起すれば明らかであらう。その頃わが制海権は、未だ時々遼東の中に出没する清海軍艦隊のために侵蝕されることを免れ得なかつたのである。

第一次世界大戦に一例をとれば、獨逸U二一號は一九一五年本國を發し、地中海に侵入して、折柄ガリポリ半島に上陸軍掩護中の英艦隊トライアンフ及びマゼステックを撃沈し、本國出發以來正に四十日目に無事亞細亞のコンスタンチノープルに到着したのであるが、このU二一號の殊勳は遂に聯合軍側にガリポリ半島上陸作戦を放棄せしめるのに大きく

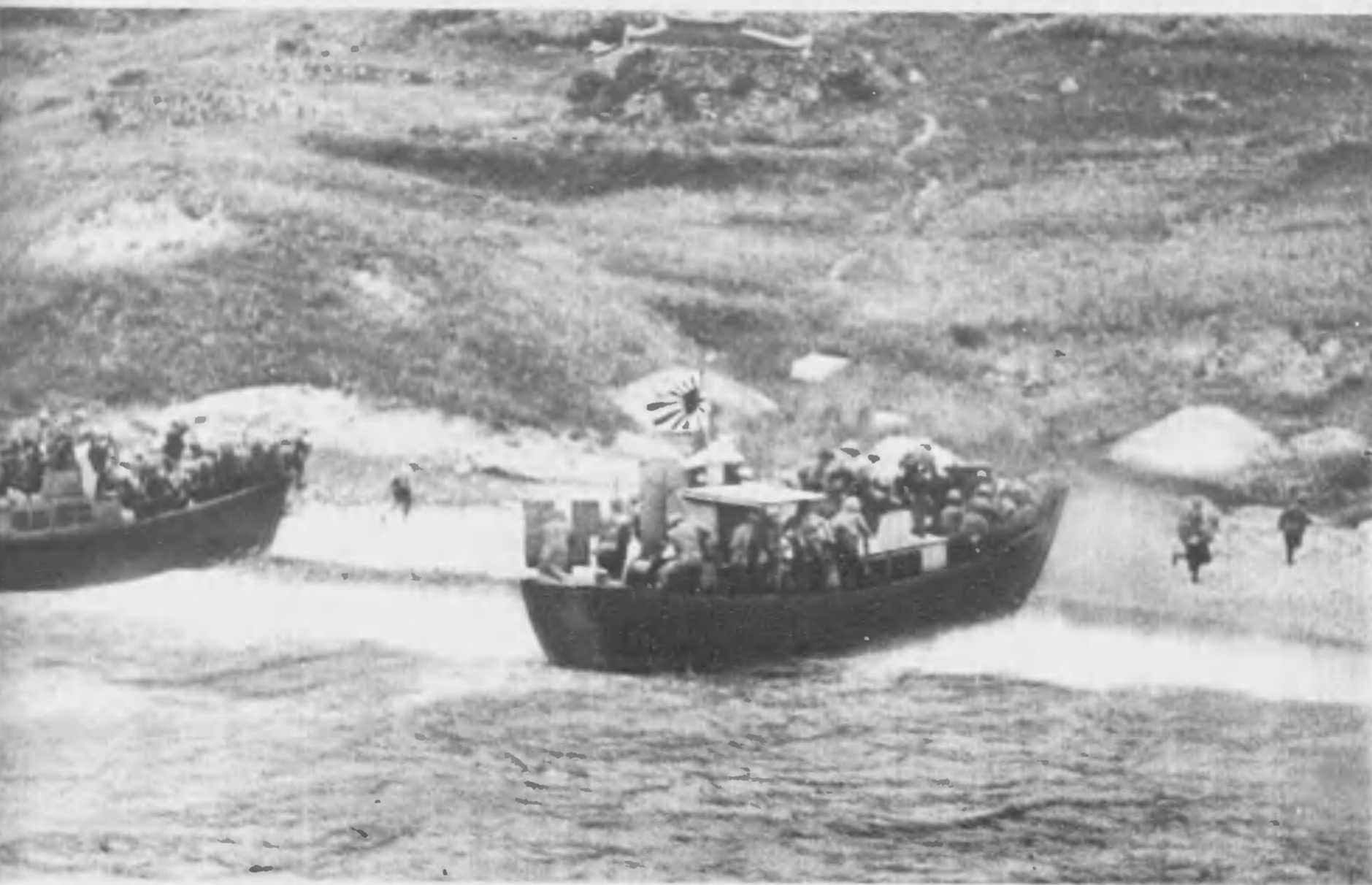
敵前上陸の中難事



運送船から機銃艇に移乗した決死の上陸部隊は母船の舷側に懸つひし、部隊長はメガホンで攻撃命令を傳へる。

既に死を決した勇士の前に恐ろしさは多ぢんもない。機銃艇はエンジンの音だけが空間を占め、機銃艇は朝霧を抜いて母船を離れる。

上陸部隊の行手を阻み、陸上から打出す敵の火線を封するが機銃艇上重機銃の反響の火線を切る。



な貢獻をしたのである。即ち潜水艦でさへ、わが制海権を攪亂するものがあれば、上陸作戦に大なる困難を來すことを免れないのである。

それ故敵前上陸の成功は、實に海、陸、空を同時に制壓し、上陸地點の安全を確保することが絶対必要條件でなければならない。

だが敵もさるもの、地の利を占めて待ち構へてゐるのであるから、上陸軍は大なる犠牲を覚悟しなければならぬことは當然である。そしてその犠牲は最初に敵地に第一歩を印する先遣部隊において、特に悲壯なるものがある。従つて敵前上陸作戦の輝かしい成功の途には數知れぬ貴い人柱があり、その人柱を乗り越え乗り越え上陸軍は赫々たる戦果を収めて行くのである。

獨り敵前上陸作戦ばかりの事では勿論ないが、特に敵前上陸の成功を収めるには、その期日、地點、兵力、作戦方針等が絶対に秘密に保たなければならないことはいふまでもなく、敵側の第六感によつて感づかれることすらも禁物である。

『其ノ備ナキヲ攻メ、其ノ不意ニ出ヅ。之兵家ノ勝道ナリ。故ニ傳聞セシムカラザルナリ。』とは二千年前に孫子の唱へたことである。

支那事變勃發するや、皇軍はかの吳淞、白龍口、杭州灣、バイアス灣等における大規模な敵前上陸を初めとし、支那沿岸、江岸、湖岸の隨所に隨時敷行された海陸軍協同の敵前上陸作戦、或ひは海軍陸戦隊のみで行つた敵前上陸は實に枚擧げし難い程でその都度赫々たる戦果の隆に壯烈悲壯な貴い犠牲を擧げたのである。何といつても、敵前上陸にかけては今日までのところわが國の外に經驗を持つ國は一つもないといつても過言ではない。獨逸のノルウェー進駐は敵前上陸ではなかつた。近く世界運河の下に行はれると傳へられるドイツの對英本土上陸作戦こそ其の敵前上陸である。獨逸は攻撃準備既成と呼號し英國亦防備全く成ると懸へる。正に機密を貫ぶ敵前上陸の定石外れであるといへよう。

海軍省海軍軍事普及部

すは焼夷弾 四々々変じて 應急ポンプ



内務省防空研究所

内務省防空研究所

航空機の威力の偉大さと、空爆の被害が、如何に慘酷なものであるか、は今更いふまでもない。われわれは、戦後の國民は、一朝事ある時は、男女の別なく、敢然として立つて、敵の空襲に抗し、直ちに「軍防空」に即應じて、わが國土の防衛に、萬々遺憾のないやう、平素から常に防空に對する、しつかりとした心構へを養ひ、不斷の實戰的訓練をつんだ上、充分な防空上の用意を怠つてはならない。

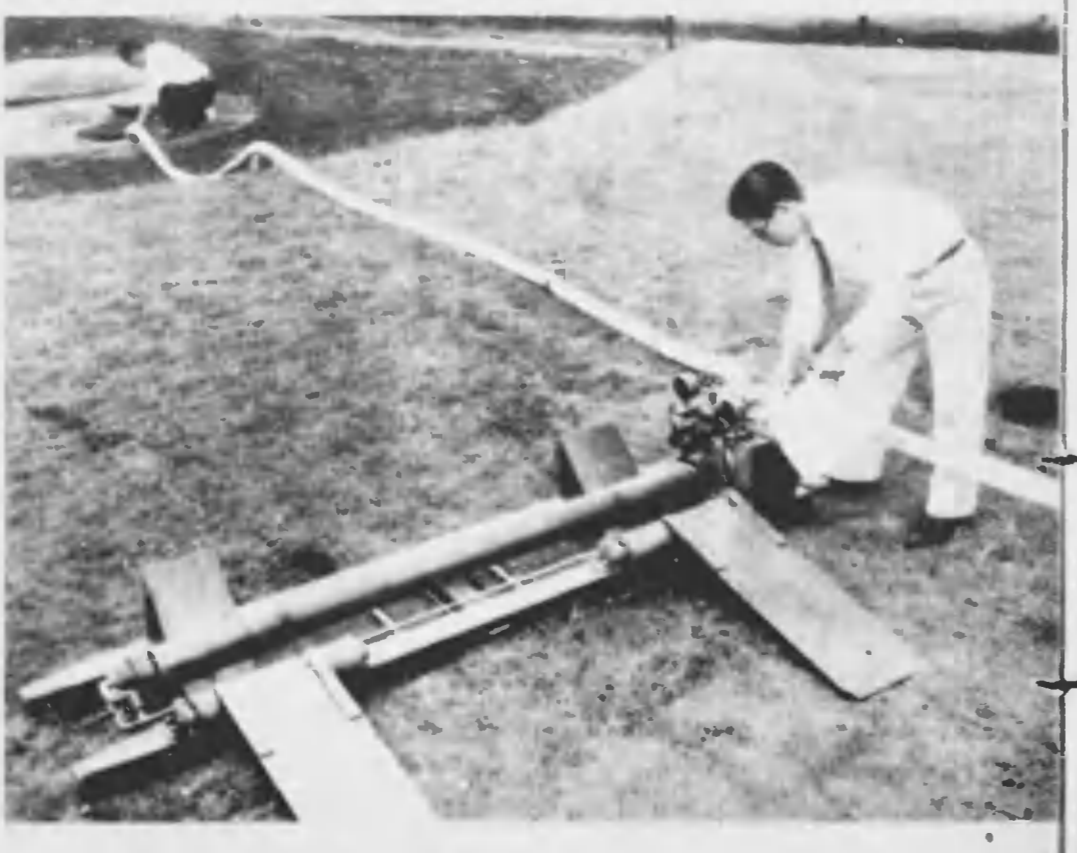
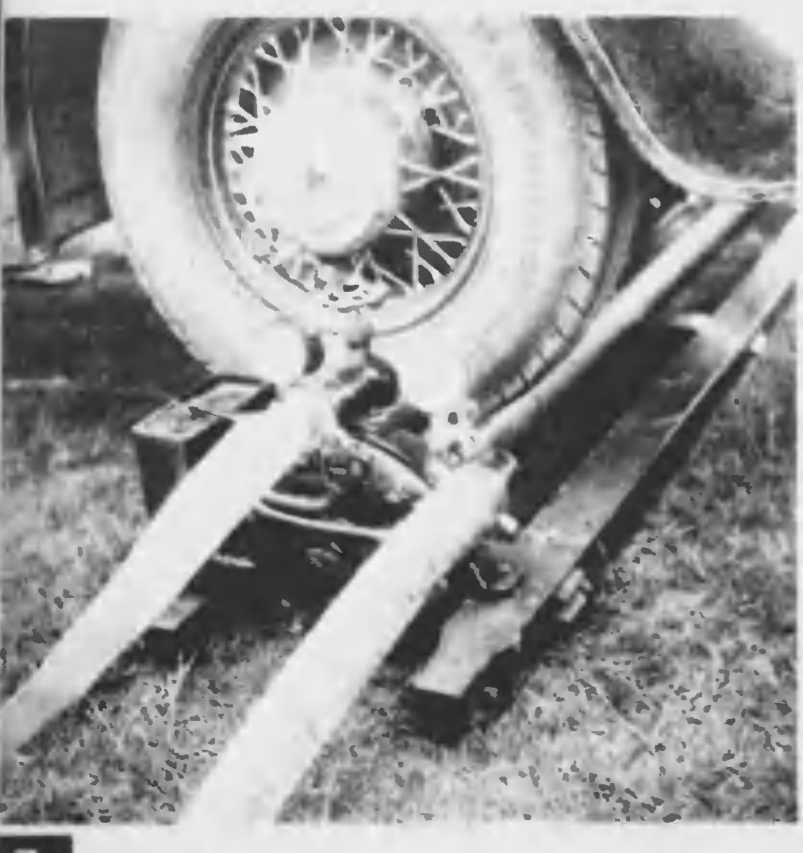
擴充はまことに刻下の急務である。内務省防空研究所は、この重要な民防空の根本方針を樹て必要な防空科學の研究のために、昨年七月三日東京市世田谷區等々力ゴルフリンクス跡に設けられた。こゝでは防空に關する科學的研究をする研究部、全國圖、府、縣に於ける防空幹部を養成する講習部及び各種防空資材の檢定をする檢定部がある。研究部は、監視、通信、警報、煙火管制、雷裝、消防、防護、救護、建築、土木、防空國土計畫、防空材料の九研究室に分れてそれぞれ専門的研究に従事してゐる。講習部は、地方防空幹部に對して、年數回東京その他において一般又は特別の講習を行い、精確な防空知識と防空指導方法を講習する。又檢定部は、防空資材取締規則に基づき、防毒マスクその他

家庭用屋上貯水槽 水道断水時の防火対策として各家庭には適量の防火用水を準備することが肝要である。しかもこの用水は空襲時の防火用に使ふだけでなく、平時から利用し得るものであれば一層効果的であるわけだ。この意味から眞實のやうな屋上貯水槽が考案された。

この装置は屋根に太陽の輻射熱を利用する温水槽を設備し、棟上に設けた貯水槽に温水を貯へ、火災の時には防火用として用ひ、平常は飲料水や風呂水、その他兼用水として利用しようとするものである。

防空用屋上貯水「ポンプ」 わが國の建築物はその大部分が木造であるため、燃え易く、特に地震による災害は相當ひどいものと覚悟しなければならぬ。焼夷弾は落下するとこの「ポンプ」とび散り、同時に非常な高温で燃えあがるからこれを防ぐには出来るだけ多くの消防機材を廣範圍に配置することが必要である。都市などで使用されてゐる消防自動車「ポンプ」等は經費や配置、場所などの關係でこれを多數設置し、且つ廣く配置することはなかなか容易なことではない。

これらの難點を除くため防空研究所は意匠のやうな防空用屋上貯水ポンプを試作し、さあ焼夷弾の落下といふ場合には街を洗す自動車やオート三輪車の動力をこのポンプに利用して防火にとめやうといふものである。



この時局に十分適合したものである。この時局に十分適合したものである。この時局に十分適合したものである。

今後の国防と外交方針

皇國の國是は八紘を二宇とする皇國の大精神に基づき、世界平和の確立を招来することを以て根本とし、先づ皇國を核心として日滿支の強固なる結合を根幹とする大東亞の新秩序を建設するに在り。

このため、皇國自ら速やかに新事態に即する不拔の國家態度を確立し、國家の總力を擧げて右國是の具現に邁進す。皇國の大方針を明らかにし、次に国防と外交方針としては、

内外の最新情勢に鑑み、國家總力を發揮の國防國家體制を基礎とし、國是遂行に遺憾なき軍備を去實す。現下の外交は大東亞の新秩序建設を根幹とし、先づその重心を支那事變の完遂に置き、國際的大變局を遂観し、建設的にして且つ強力性に富む施策を講じ、以て國運の進展を期す。

と發表されました。つまり、單に日滿支三國だけではなくこの三國の結合をもとする俾印、露印などの南洋を含む東亞共榮圏の建設をめざし、世界的な情勢の變化をよくにらんで日本の國運の進展するやうに、建設的で、且つ強力な外交をやつてゆかるといふのです。

國內體制の刷新

内政に於て、いはゆる新體制の確立が必要なることは、さきにお話した通りですが、それは單に政黨とか官廳だけの問題ではありません。國民の組織化をも含むあらゆる部門を取り入れた非常に廣範なものであつて、これを確立するためには、各方面に亘つて必要な刷新が行

はれねばなりません。そして政府の内政に對する任務は國體の本義に基づき、憲政を一新し、國防國家體制の基礎を確立するに在るものとす。これは先づ何を政府は取上げ、これを實行しようとしてゐるかといひますと、次の五つの項目に大別されておられます。

- 1 國體の本義に透徹する皇國の刷新と相俟ち、内政功利的思想を排し、國家責任を第一義とする國民道徳を確立す
- 2 強力なる新政治體制を確立し、國政の統合を一を圖す
- 3 官民協力一一致各、その職域に應じ國家に奉公することを基調とする新國民組織の確立
- 4 新政治體制に即應し得べき議會實質體制の確立
- 5 行政の運用に根本的刷新を加へ、その統制と軌道とを目標とする官界刷新の確立



世界新情勢に對する皇國政策の刷新、國民生活必需物資、特に主要食糧の自給方策の確立

元的刷新の準備、綜合經濟力の發展を目標とする財政計畫並びに金融統制の確立、強化

世界新情勢に對する皇國政策の刷新、國民生活必需物資、特に主要食糧の自給方策の確立

これは他でもない、日本のはつきりした外交方針であり、日本に課せられた世界史的使命であります。この點について、同日、松岡外務大臣は、その談話の中で次のやうにいつてをります。

私は年來皇道の世界に宣布することを皇國の使命であると主張してきて居る者であります。國際關係より皇道を見れば、それは要するに皇國、各民族をして各、その處を得せしむることに歸着すると信じて居るのであります。即ち、わが國現前の外交方針としては、この皇道の大精神に則り、先づ日滿支をその一環とする大東亞共榮圏の確立を圖るにあらねばなりません。これが第一の道徳を宣布し、公正なる世界平和の樹立に貢獻する道徳に上る所以であります。しかして、わが國民は、この道徳に横はるところの有形無形一切の障礙を排除するはもとより、更に進んで、われに同調する大邦と提携不逞の勇氣を以て、天より課せられたるわが民族の理想と使命の達成を期すべきものと堅く信じて居る者であります。

新らしき國民生活

要するに東亞諸國の協同經濟圏といつても、これは他でもない、日本のはつきりした外交方針であり、日本に課せられた世界史的使命であります。この點について、同日、松岡外務大臣は、その談話の中で次のやうにいつてをります。

伸びゆく新中國の子供

中国婦女協進会 楊嘉香

中国は何と云うても起り上りつゝあると思ふ。あの戦争といふ...



たつてゐるもので。私は、中国の子供は、...



また私の現在の仕事は、...

次代國民の育て方(十六)

醫學博士 竹内茂代

小兒の體育指導について

1 運動の効果
身體發育の促進、呼吸器、消化器、...

2 小兒の自然運動

小兒は生後間もなく起る哺乳運動、...

3 運動適否の觀察

全身筋肉を動かす、内臓諸器官の發育を促すに必要...

オリエンタルフィルム
カメラに新る
あゝあの顔で、あゝあの聲で、傑作...



墳墓は防空壕でない

地中海の風雲多き時、エジプトはイタリアの軍に出陣し...

これは格好な防空壕になると、これを利用する人多くなつてきた...

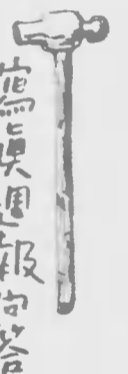
記念品の三色旗

パリがドイツ軍の進撃で陥落した時のこと、三百米の上空に...

兵役免除の珍規定

ドイツの徴兵令を目前にして、國をあげての抗戦に...

一 男のバレー・ダンサー
これは兵役として使ひものにならぬから
二 空ガラス拭き
高層建築物の窓ガラス拭きは...



為らぬ選報の答

無任所大臣とはどうなるか
外務大臣は外交、内務大臣は内務...

各省大臣ノ外務官ニ依リ國務大臣トシテ内閣員ニ列セシメテ...

文部省推薦圖書
文部省推薦圖書は...

日本圖書協会の推薦
日本圖書協会の推薦は...

池田林儀著「新興ドイツ魂」
池田林儀著「新興ドイツ魂」...

大日方共著「ヒトラー青年」
大日方共著「ヒトラー青年」...

近藤春雄著「ナチスの青年運動」
近藤春雄著「ナチスの青年運動」...

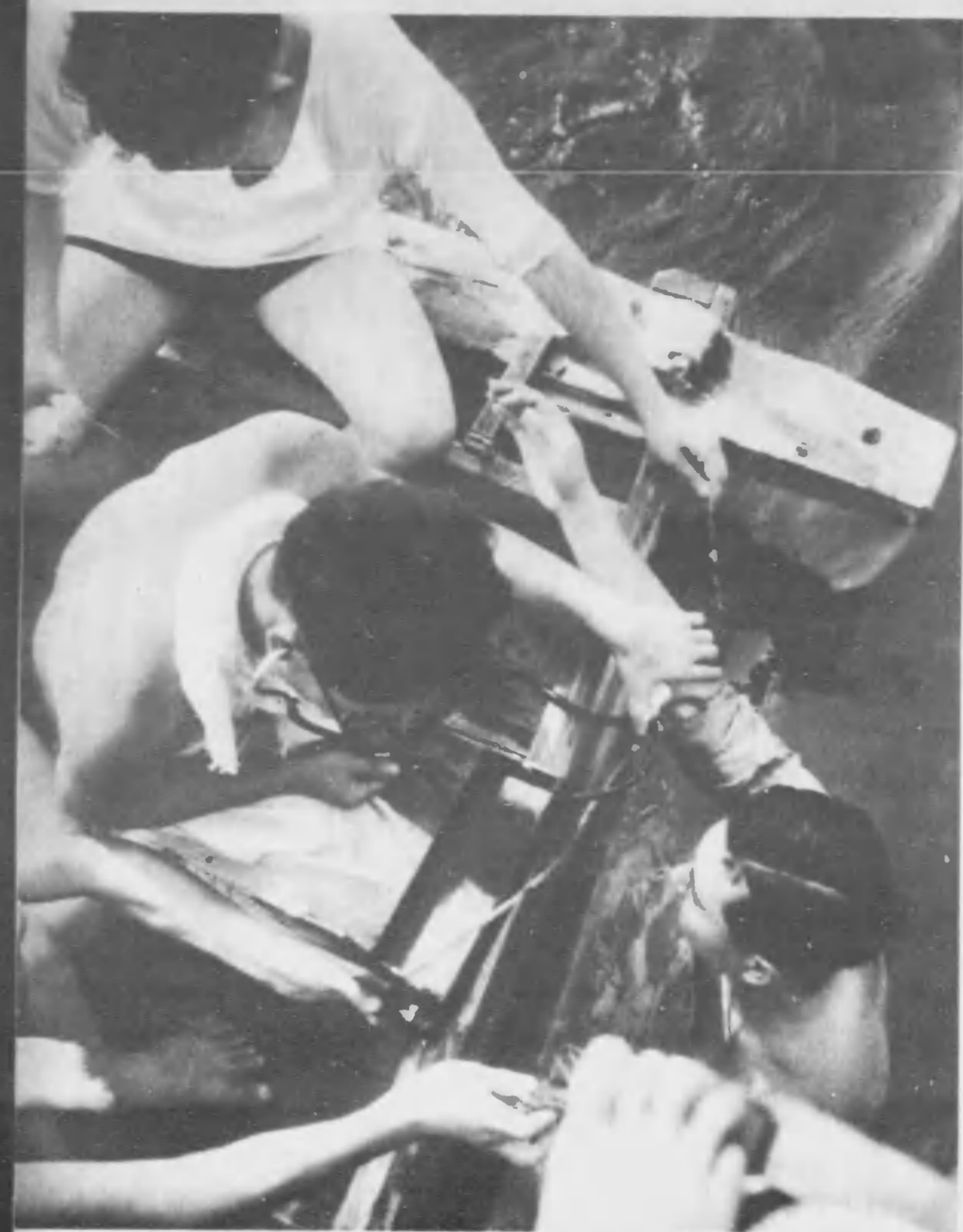
省外局とは
省外局とは、例へば大蔵省に對する専賣局...

湖の上の覇制



わが國最初の淡水長距離競泳として、大きい期待をかけられた天津市ならびに京都水上競泳聯盟共同主催...





海が呼吸も実験の場に

千葉商科大学の学生が、海を舞台にした実験を行っている。

海濱大船医所の門前に市をなす「健康患者」群。五彩の行列はどこまでも続く



清澄に向いて泳ぐ。泳いだあとの呼吸はどんなに難化するのだろうか

海に浮んだ小さな研究船から実験室の學友がほんぽんと代りばんと海にとびこむ。海水につかっただけで血脈は一〇位跳ね上がる

東京商科大学本部横田清

千葉商大に気象醫學を専攻の若き學徒たちは、體位向上と學理探究の一石二鳥を期して、いま安房房山（山）の海濱で、赤銅色の標旗を實驗室に、醫學部を据つて生きた醫學の研究をつづけてゐる。豆博士連の海濱大船醫所——千葉醫大附屬房山臨海實驗所の朝は、鏡山日本寺の曉鐘に明け、理論と實際の統合を目指して集つた豆博士約二十名は、柳澤助手を指導者に、一日の貴重な日課を開始する。

まづ押しかけた「健康患者」東京府立一中の百十五名について食前の體重測定がはじまる。

やつとの思ひで早朝部隊を撃退して、策朝食で腹ごしらへをするともう午前七時。遅れては大體と、十思小學校、東京府立第十三中、東京府立第七高女の臨海宿舍へ體溫器を掲げての往診だ。

五分、十分、十五分と三度に分けての念入りな検査だ。

そして午後——中食後のひと休みにさる、蒸を關はず間もなく、さわめかしい女生徒軍の襲撃である。まづ體重の測定から肺活量の検査、そして皮膚反應の觀察等々仔細を稱めた検査がつづく。

かくて時計の針が重を指すと、始めて海へ開放された體溫器部隊は、オゾンを胸へパイに吸ひ込んで、稀さばきも鮮やかに紺碧の海へ清き出す。だが又こゝで千尋の海を相手に貴重な實驗が行はれるのだ。

實驗室には鏡々が交互になつて海へとびこみ、海水浴後の血脈の變化や、血清検査に最後の精進がつけられる。かくて夕陽があかくと水不陸の彼方に笑ふころ、船の上から明るい合音が流れ出す。

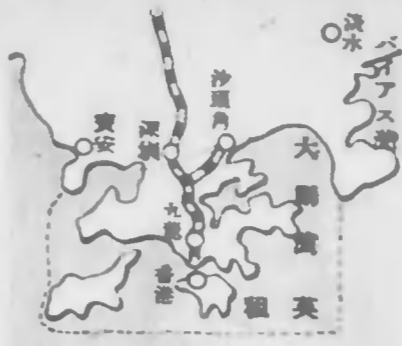
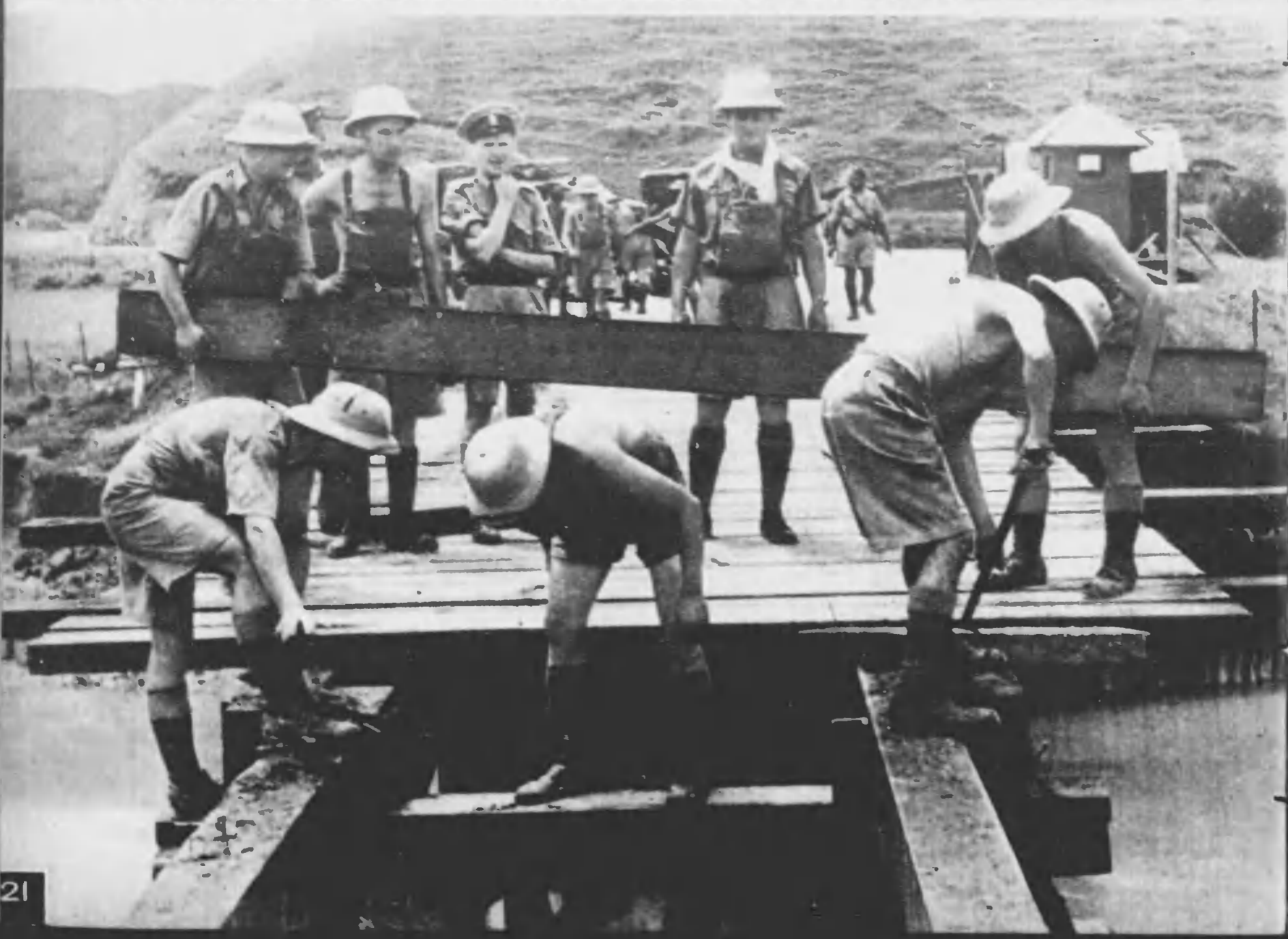
へ氣象醫學は、鏡後の護理。選手にや持たぬぞ。體溫器。ヤレドコイ ドコイナ

「プー……日に燃けた煙つべたが影れ上ると、二七〇〇、三〇〇〇と針が少しづつ上つてゆく——肺活量の測定



お寺の本堂に甲冑を並べた河童が神妙に體溫器を脇に挟んでゐる。午前の體験の時間





粵省發以米蔣政權の出店
 となり戦力補充の最大據點と
 なつてゐた香港を中心とする
 英支國境からの抗戦物資の興
 地向け輸送が、佛印援蔣ル
 ト連断を目前に控へたる六
 月下旬から急激に活潑となつ
 た。そこで香港北方地区に作
 戦行動を開始したのが南支軍
 は、同二十九日には大嶼西
 北隅に設された唯一の援蔣補
 給點沙頭角を占領、ついで
 英支國境全線を封鎖して英領
 からする援蔣補給ルートの各
 要衝を悉くわが手に収めた。
 かくして援蔣行爲を一手に
 ひきり、繁榮を齎つてゐた
 香港からの援蔣ルートもつひ
 に断たれるに至つたのである。

英支國境をくつと断め、維
 の運ひ出る隙間もない。開
 たる日軍は力強く新興亞細
 亞の意氣を象徴してゐる。

昨年八月日軍の占領以來十
 ケ月が経過と共に深圳は再
 び抗日據點となつた。〇〇部
 隊は攻撃を青し、國境封鎖を
 目指して深圳へ、深圳へ

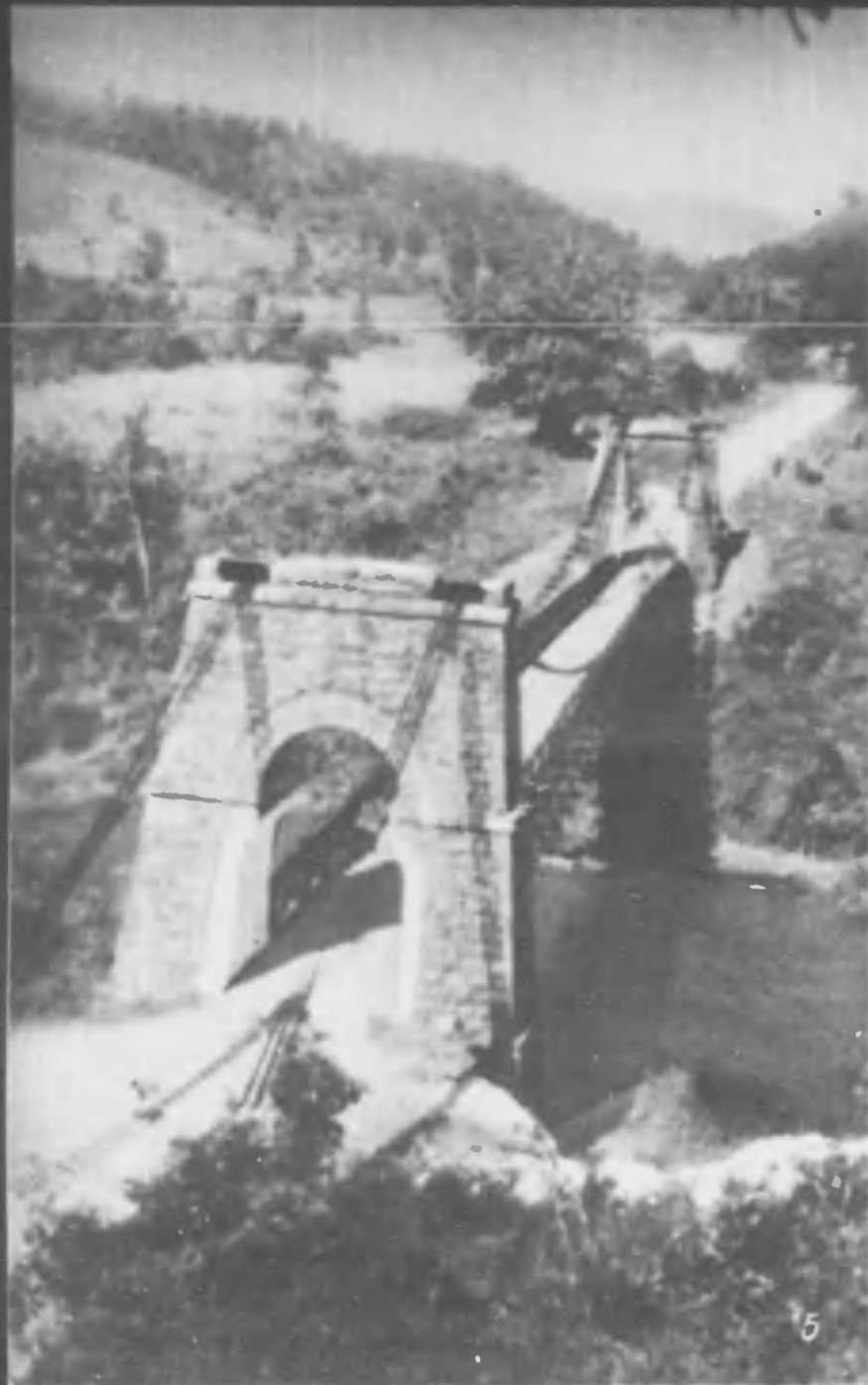
文部側の要領な宣傳に反はさ
 れて英領に逃げこんだ軍民も
 日軍の深圳占領と共に種々と
 してその翼下に歸つてくる。

英支國境すれ〜に展開され
 るわが作戦を前にして、英兵
 は自ら、英支國境の橋梁を次
 々に破壊してゆく。

たれら切ち絶 トール蔣援の方南

英支國境に日軍旗





トルコ援の方南 たれら切き絶



トルマルビ南雲し淋は今

断末路の窮境にある重慶府政權に対する武
影その他一般抗戦物資の輸送路として、久し
い間佛印印度支那と共に敵性を發揮してきた
雲南ビルマルトについては、わが方の版図
たる抗戦により、英蘭もつひにさる七月十八
日から向ふ三ヶ月間海軍用品の輸送を禁絶
することを受諾した。雲南ビルマルトの禁
絶は佛印ルートに輪絶停止直後の府政權に深
刻な打撃を與へ、その没落に一層拍車をかけ
ることになるであらう。

ビルマ、雲南(昆明)間には古くから驛馬
その他原始的な交通機関による交易があつた
が、一九〇二年、雙方に道路を築いて連絡を
密にし、交易を増加しようとする協定が出来
て、既に今日の雲南、ビルマルトの東地が
送られ、事變發生當時早くも昆明、大理間を
結ぶ自動車路が完成してゐたのである。

事變勃發と共に、支那側は既に今日あるを
豫知してその完成を急ぎ、昭和十三年以來十
萬餘の苦力を動員して晝夜兼行、昆明から雲

この新路によると、ラシオ、カンヤン間は
一一六哩、ワンチン、昆明間は八五〇哩とな
る。武器その他抗戦物資は先づ、ワンチン
からラシオまではビルマ鐵道により、ラシオ
からはこの新路をトラックで雲南に輸入され
るのである。

そしてラシオからは一定の距離を歩いて集
結點がありレール式に輸送されてゐる
新道路は勿論舗裝されておらず、雨量の多
いビルマ地方では出水による脆弱れや破損の
ため佛印ルートに比較すれば輸送力は非常に
劣つてゐる。最近事變發生當時より約五倍
に強化され、年約五萬噸の抗戦物資が輸送さ
れてゐるのである。禁絶期間は丁度雨期にあ
たり輸送力の低下する時期であるが、佛印ル
ートの輸送停止にあひついで大重慶側が大々
的な輸送を敢行しようとする直前にこの禁絶
協定が結ばれたのである。

ビルマ人は非常に親日的であり、國境を通
する英國の投擲行為を嫌つてゐた。更に日本
ビルマ間の貿易は年額約十四萬圓に上り日本
品は歐洲品に比較して非常に好評を博してゐ
る。



- 1 ラシオ間に立つてゐる新道路の一般
使用を禁止する立札。英國と印度
で軍用であるから一般の交通を禁ず
る旨が書いてあるが、如何に運送
の難事増加に力を注いでいたか、
分る。
- 2 ビルマ鐵道の最終驛ラシオ。ここか
ら重慶品はトラックにつまかへ國境
を越えて支那側に輸入されてゐた。
- 3 雲南ビルマ國境地帯に住むシャン人
一般に運送で平和な民族であるが、
獨立を失つて以來陰險で猜疑心が強
くなつてゐる。
- 4 運送軍用品を積んで雲南ビルマ新道
路を行く一噸積みのトラック
- 5 ラシオから六十哩北方にある國
境のナムカイ橋
- 6 雲南、ビルマ新道路、驛道を築くこ
とが出来ないので険固な山頂を切り
拓いてゐる。危険なので夜間は輸送
が出来ない。

富貴通報 昭和十七年三月十二日 第三種郵便物認可 昭和十七年八月七日發行 毎週一冊 水曜日發行 郵料六六銭

！を丸弾へ線戦

支那事変國債

郵便局発売



此の國債は郵便局で無料で預ります

省蔵大 八月二十二日 九月二日

内閣印刷局印刷發行

（別冊報道）A4標準定額はさき大の書本）