

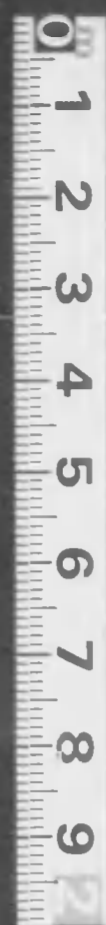
寫眞週報

編輯部報情閣内

第七十號・號七廿百第・日一卅月七



昭和二十一年七月一日 第七十號 寫眞週報 編輯部報情閣内





海上軍部隊に奇襲上陸

さる七月十五日、わが海軍は支那沿岸封鎖の完遂を期するため、佛印ルート及びビルマルートと併行して蔣政権に抗戦物資を補給してゐた寧波、福州、温州を中心とする浙東ルートの封鎖を宣言したが、更に十六日未明、艦艇、陸戦隊、航空部隊からなる海軍部隊は寧波ルート禁絶を完全にするため、杭州灣方面に新作戦を展開、同じく十八日寧波防衛の前進陣地たる鎮海攻略に向つた。わが陸戦隊各部隊は鎮海要塞の一角に奇襲敵前上陸を敢行、僅か二日で鎮海縣城に突入し、城壁高く軍艦隊をひるがへした。



舟中にも乗り移つていよく奇襲上陸、暴徒のやうな緊張の中に鏖戦の意志が閃く。

軍艦隊の進むところ敵なし、わが陸戦隊の精鋭は杭州灣を堂々鎮海に向ふ。

撮影 日本ニュース映画社

小児の發育障礙乃至營養障礙とビタミンB₁₂とは緊密なる關係を有す。小児期のビタミンB₁₂必要量は大人に比して遙かに大量なることは一般に認めらるゝところにして、之が缺乏により脚氣、胃腸病、消化不良症等を招來す。又小児に於けるビタミンB₁₂缺乏は食慾不振を起し、結核菌に對する抵抗力を減弱せしむ。高單位V・B₁₂とB複合体(酵母)とを併有するメタボリン錠の投與は、これ等諸症を治療し或は預防し又發育促進劑としてその目的を達す。又本劑の服用により食慾を振起し、体重を増加せしめ、健康増進に積極的に好影響を與ふ。

▲武田新發賣

價格
メタボリン錠
(瓶 10錠入り)
(瓶 50錠入り)
(瓶 100錠入り)
(瓶 200錠入り)
(瓶 500錠入り)
(瓶 1000錠入り)
全圖各名藥店にあり

強方メタボリン錠
(瓶 10錠入り)
(瓶 50錠入り)
(瓶 100錠入り)
(瓶 200錠入り)
(瓶 500錠入り)
(瓶 1000錠入り)
全圖各名藥店にあり

店商衛兵長田武元發
町條通區東市販大
店商衛兵新西小
町本區橋本日本京

第二次 近衛内閣成立す



(歳一五) 二英井安 臣大務内
臣大生厚兼
京東年七同 卒科法大東年九正大 身出府京東
經を事知府阪大 事知縣山岡 りと官事理府
臣大部文の閣内衛近次一第月六年二十同 て
るさ選勅に員議院族貴月二十年三十同



(歳一六) 右洋岡松 臣大務外
臣大務拓兼
大立州ンゴレオ國米年三十三治明 身出縣口山
事領總年十正大 がつ入に省務外 卒科法學
會盟聯際國ターネユジ年七和昭 官選に族最を
るなと議參閣内 裁總領議のそ 表代國帝議



(歳一五) 二英井安 臣大務内
臣大生厚兼
京東年七同 卒科法大東年九正大 身出府京東
經を事知府阪大 事知縣山岡 りと官事理府
臣大部文の閣内衛近次一第月六年二十同 て
るさ選勅に員議院族貴月二十年三十同



(歳一五) 二英井安 臣大務内
臣大生厚兼
京東年七同 卒科法大東年九正大 身出府京東
經を事知府阪大 事知縣山岡 りと官事理府
臣大部文の閣内衛近次一第月六年二十同 て
るさ選勅に員議院族貴月二十年三十同



(歳一五) 二英井安 臣大務内
臣大生厚兼
京東年七同 卒科法大東年九正大 身出府京東
經を事知府阪大 事知縣山岡 りと官事理府
臣大部文の閣内衛近次一第月六年二十同 て
るさ選勅に員議院族貴月二十年三十同



(歳六五) 吾善田吉 臣大軍海
和昭 卒校學兵軍海年七十三治明 身出縣賀佐
司隊艦合聯 官長司令隊艦二第 將中軍海年九
兩内米 部阿て經を官長司令隊艦一第兼官長令
任留 臣大軍海の閣内



(歳八六) 三一林小 臣大工商
ももと卒業義應慶年五十二治明 身出縣梨山
年八和昭て經を校東の社會各 社入に行銀井三
兩と文修伊日年五十同 るなと長社の電電京東
たし伊波てしと表代國帝めたの議商問濟經國



(歳九五) 彦邦田橋 臣大部文
七正大 卒科醫大東年一十四治明 身出縣取鳥
昭 格昇に授教校同年一十同らか授教助大東年
授教大東兼校長校學等高一第年二十和



(歳七五) 篤忠黒石 臣大林農
務商農 卒科法大東年一十四治明 身出府京東
を長局務農同 長局兼署省林農にし出振を展省
十同 め勤を官次林農の閣内養大年六和昭て經
るなと長事理庫金央中合組業産年二



(歳八六) 三一林小 臣大工商
ももと卒業義應慶年五十二治明 身出縣梨山
年八和昭て經を校東の社會各 社入に行銀井三
兩と文修伊日年五十同 るなと長社の電電京東
たし伊波てしと表代國帝めたの議商問濟經國



(歳三六) 藏省田村 臣大信選
臣大道鐵兼
にしもと卒商高京東年三十三治明 身出府京東
同 後補取務専社同年九正大 就職に船商阪大
員議院族貴年四十同 るなと長社校録に社同年九
るさ選勅に



(歳九四) 樹直野星 臣大所任無
七年七和昭 卒科法大東年六正大 身出府京東
吏官國而議校官退を官記書局財管補警省藏大月
二十和昭て經を長局務農 長次郵政財 るなと
官長務總院務國滿月七年

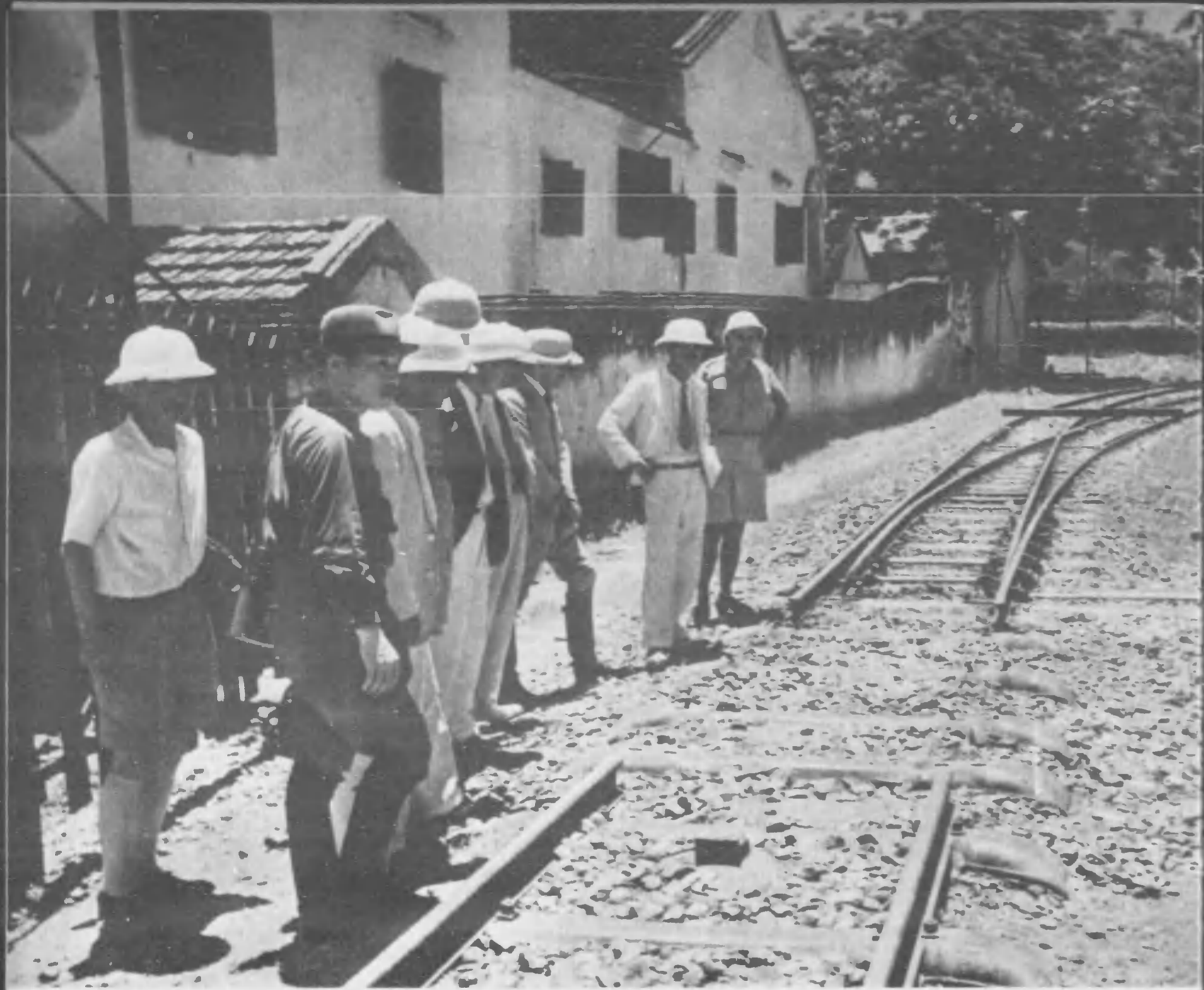


(歳四四) 治健田富 臣長官記書閣内
内年三和昭 卒科法大京年十正大 身出府都京
と長局保警 長課安保局保警 りなと官務事務
るなと事知縣野長月二十年三十和昭 進果



(歳一五) 養直洲村 臣長局制法
し出振を展省務商農 卒科法大東 身出縣知愛
局務商省工商 長部二第局制法 官督監業鐵に
商の閣内田廣年一十和昭て經を官長局許特 長
ため勤を官次工

新體制確立の輿望を擔つて第二次近衛内閣は爆発と堂
場した。近衛首相は親任式を了へた七月二十二日夜の
初閣議散會後左の談話を發表した
私は國らずも再び大命を拜し英才を顧みて洵に恐懼
に堪へません。粉骨砕身全力を盡して補弼の重責を
果し以て聖恩に酬ひ奉りたいと存じます。今や皇國
は東亞新秩序を建設しつゝ世界未會有の轉換を推進
してゐるのであります。私は新時代の要望に堪ふべ
く一億國民と共に一意強國の精神の發揚に邁進した
いと思ひます。國民諸君の心からなる御協力を切望
する次第であります



老開の鐵路は外された



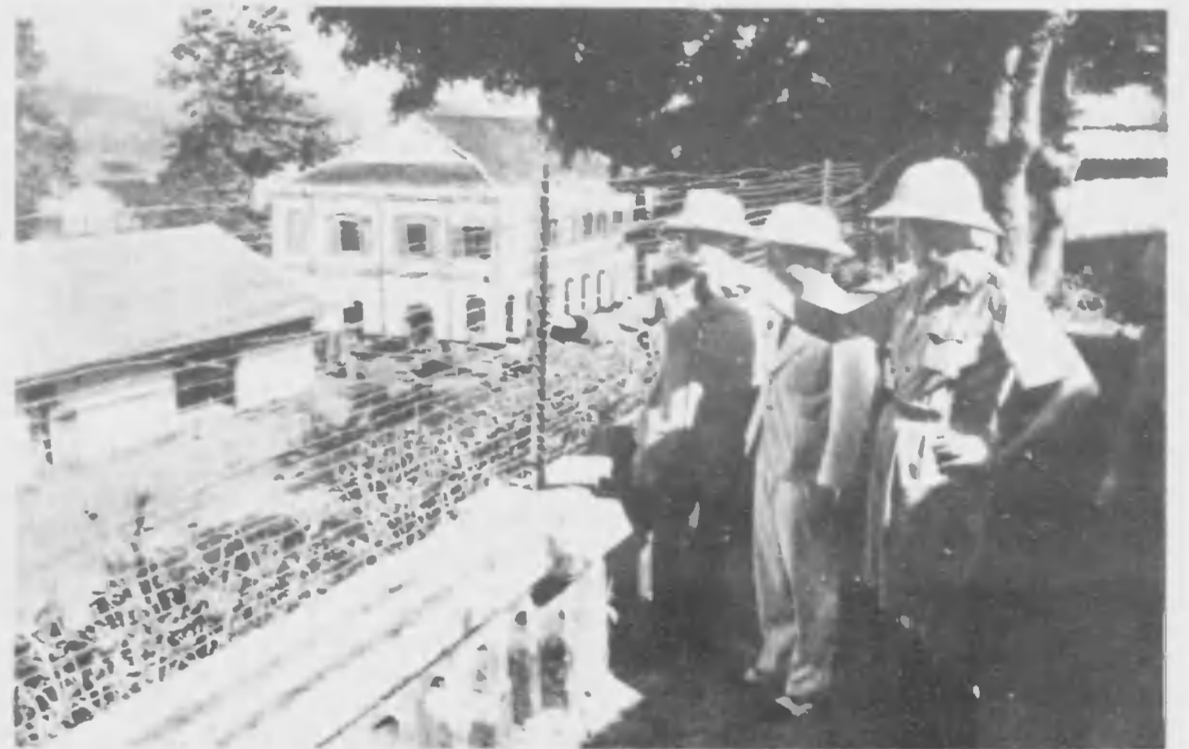
佛印側が自發的に三メートル餘取外した溝越
橋を観察する西原少將(向つて右から二人目)



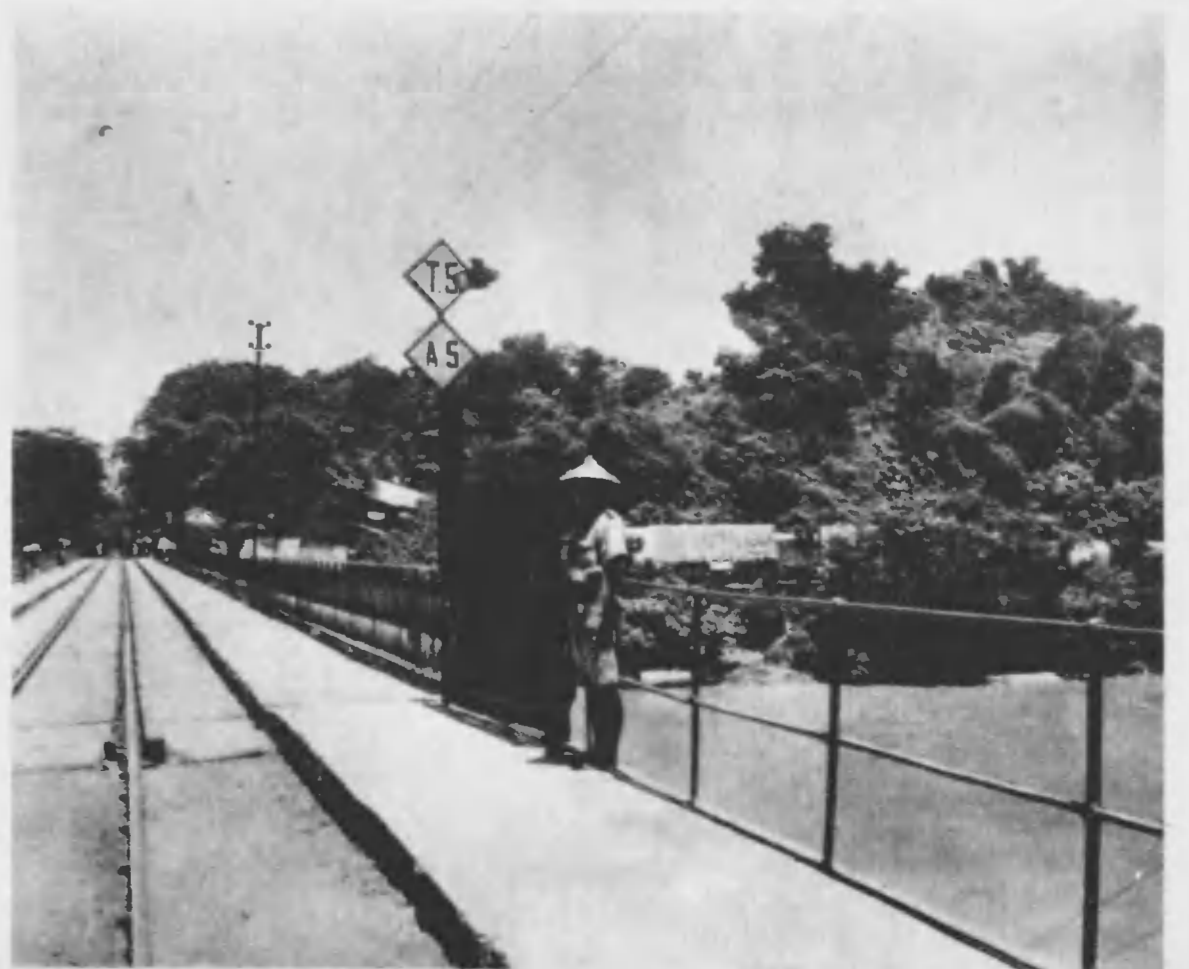
老開、ハノイ間の某驛附近で發見した探検用
のガソリン罐



わが監視所のある老開驛



監視所から老開驛を見下す監視員一行



ナムシー橋から支那領を臨む。警備の土民兵
から手前が佛印



諒山の輸送路は絶たれた

□ 國境に雷平として佛印側をならむわが南支那一線部隊の警備兵

佛印監視員隨行第二報

□ 完全に遮断された國境に握手する泰本鎮南關守備隊長と佛印連絡將校

□ 鎮南關の門壁にでかくと書かれた抗日宣傳文



□ かつての探偵の據點諒山街

佛印國境を往く

内山林之助手記

七月十二日、西原委員長が敵初の國境視察に行くことになった。一行は委員長以下七名、佛印側からはチボー少佐他警備官數名が同行し、午後八時半、漸く夕陽せまるハノイを後に老開を目指して出發。ハイフォン、ハノイ、老開を結ぶ所謂越鐵道は、東端前は機關車も貨車も小型で輸送力も小さかつたが、事變勃發以來アメリカから大型のものを輸入して輸送力はぐんと充實されてゐる。汽車はソノコイ河に沿ひ、茫々たる水田の中をひた走り走る。窓外の闇を益々美しくとび交つて、窓から吹きこむ涼風がたまらなく気持ちよい。汽車は翌十三日の午前六時半、老開の二キロ手前のボモイに着く。白い背廣にヘルメット姿の西原委員長は出迎へ、老開市長、守備隊長、警備署長と握手の後、直ちに自動車で老開監視所に赴く。監視所は老開驛を見下し、汽車の出入を充分監視できる地點にある。建物は市長の別邸であるが周囲には鐵條網が張りめぐらされ、機關銃々坐まである。人口他四ヶ所には歩哨が立ち、土民兵一ヶ中隊が嚴重に警戒をしてゐる。運送中の西原將軍が「まるで監獄だね」といはれたが、正にその通り佛印當局も亦嚴重にわれ／＼を監視してゐるのだ。

老開は人口四千、うちフランス人は三十名許りの小さな町だが、遠く奇怪な鐘を撞いて連る山を望んで、風光は中々明媚である。十一時、愈々國境線ナムシブリアチを檢分に行く。ナムシブリアチは幅四、五メートル、長さ約百五十メートル、橋脚には佛印側の税關出張所と屯所とがあつて土民兵が警戒に當つてゐる。先方支那側を見れば、ゆる／＼支那兵が青天白日旗をひるがへして同じく橋脚に頑強つてゐる。橋脚から三十メートルの地點で、レールが三メートルばかり取り外されてゐる。これは去る三日わが監視團到着と共に取外されたもので、事變勃發以來獲獲ルートとして敵性を發揚しつづけた國境は完全に遮断されたのだ。われ／＼に氣付いた支那人、支那土民兵が橋の中央まで越境してくる。支那の狙撃兵が銃坐にいついてこちらをちつと睨んでゐる。無意味な一瞬だ。早速カメラを向けると「ぐ／＼してゐると支那兵に發砲されますよ」と佛印の將校に注意されてあはて／＼ひき下る。

一行は再び自動車に分乘、ナムシブリアチに沿つた自動車路を老開に歸る。七月十五日、鎮南關に向ふべく、午後一時頃監視隊員本部から糧食その他を積んで國境に向ふ五臺のトラックの一つに便乗して出發、漢越鐵道に沿つて北進する。ハノイから諒山、鎮南關に至る百五十キロの自動車道は幅五メートル餘、コンクリート又はアスファルト舗裝の堂々たる近代的道路である。諒山に近くなるほどこの地方は家も人の服裝も目立つて支那式になつてくる。農家の女たちは日本の婦人のやうに帯を結んでおり、頭にも内地の東北地方に見るお高祖頭巾風のものや冠つてゐる。今は丁度田植の盛りで、百姓たちの音笠姿も内地と少しも變つてゐない。こんな風物を打ち眺めながら峯傳ひに峠を一つ越すと間もなく諒山につく。ハノイからこゝまでトラックで四時間である。諒山は人口四千、山にかこまれて天然の要塞となつてゐる。海拔三百メートルで氣候もハノイよりは遙かに涼しい。

十六日午前七時諒山出發、十數キロ行くと國境第一關門にぶつかるとこゝで嚴重な通行検査をうけるといふ／＼國境入りだ。數分にして去る六月三十日わが軍が敢然日章旗をかかげた天峽鎮南關が眼界に現れた。おい、見える、佛印國境から約百メートルの彼方にわが軍の日の丸の旗が鮮やかに見えるではないか。われ／＼のトラックはストップを命ぜられた。右手の山頂には佛印の監視所があるのだ。この監視所に刺を通じると、佛印連絡將校はニコ／＼しながら大きくうなづいてわれ／＼の来たことを監視所の突端からフランス國旗を振つて日本軍に合圖した。わが軍との感動的な連絡は成つた。そして鎮南關の城壁の上には今や日章旗が翻翻とひるがへつてゐるのだ。

イタリアの婦人 (下)

柏熊宜

この十年は、イタリアの婦人... イタリアの婦人といへば、道徳者、...



イタリアの婦人

イタリアの婦人といへば、道徳者、... イタリアの婦人は、家庭に、商店...



イタリアの婦人

次代国民の育て方(十五)

醫學博士 竹内茂代

幼児の食物について

幼児の成長は、食物中の栄養素が... 幼児の食物について...

幼児の食物について

幼児の成長は、食物中の栄養素が... 幼児の食物について...

幼児の食物について

幼児の成長は、食物中の栄養素が... 幼児の食物について...

表紙 綴込 表紙 綴込... 表紙 綴込 表紙 綴込

海外小話

ディーゼル機関の新型

アメリカのシムズ博士の発表するところによると、飛行機に用いる新しいディーゼルエンジンは、大歩歩を来たといふこと、この新しい発動機は、液體燃料のタンクを備へていて、飛行機がいよいよ離陸するときに通氣孔からそれを吸ひ込むと、三割五分の發動機の能力をあげられるといふ。しかも、この燃料を利用したディーゼルエンジンは、普通のものより三分の一小さく、軽いので、輸送用にも軍用にも利用されることになる。すなわち（ニューヨークタイムズ）

イギリスの農業対策

前大戦ではドイツを封鎖して食糧攻めにあはせたイギリスも、今度は逆にドイツから封鎖されて、干ばしにさらさうです。平時でも食糧の輸入は輸入してゐるイギリスのことですから、もし封鎖に逢へば、一箇月ももちきれないといふのです。そこでハドソン農相は、次のやうな非常時農業対策の訓令をだしました。

一 中學校を卒業して、また兵隊に編入されてゐないものは、應召するまで農業に従ふこと

一 中學校に在學中の生徒は、農中休暇を全廢し、農業に従ふこと

一 オーストリーの男子は、手帳を携へて野營の訓練に専念すること

一 この國民對勞運動の標語は、掘れ、耕せ、植へ、そして勝利のために切りとれとする

一 イギリスの青少年は、食糧増産の國民運動に邁進することになり、當局では、この二箇月の農業訓練を施し、その後は宿舎に入れて農業地の開墾をすることになり、また農業労働者の軍需工業に高い賃金を求めて走るのを防ぎ、農業労働者の賃金を一割に値上げすると、軍需工場にも農業労働者の輸入を禁止しました。

消防落下傘部隊

アメリカでは、各地に落下傘部隊を置いたことのない大森林があつて、それが大災を起して數箇月も燃えつゞけ、多大の損害を起します。そこで、農林省では、近く飛行消防隊を正式に組織することになりました。

森林に火事があると、飛行消防隊はいち早く現場にとり、消防隊を一つ二つ、パラシュートを落して、風位や風向を見定め、次に消防隊がパラシュートで降下して消火にあたるといふのです

宮内省の報告

満洲國境にあるソ聯領ユダヤ人自治州について御説明下さい

〔問〕 満洲國境にあるソ聯領ユダヤ人自治州について御説明下さい

〔答〕 ユダヤ人自治州は、滿洲國の東北部に當る黒龍江と松花江の合流點附近一帯のソ聯領一地區であります。一九二八年、ソ聯政府がクミヤ地方その他へのユダヤ人移民の失敗と國內のユダヤ人迫害の實情に鑑み、獨りブルック教授に調査させ、現在の場所をユダヤ人の移民地として定め、一九二九年に現在の地にユダヤ人自治州とこれを設けました。

〔問〕 自治州の面積は、七萬二千平方キロ、人口は六萬五千、その内一萬八千がユダヤ人です。首都はビロビジヤンといひ、一萬五千の人口が集中してゐます。この州の主要産業は農業で、馬鈴薯、野菜を産し、其外、農地の数は六千四百、内ユダヤ人經營のもの六千八百です。

〔問〕 五十年後の内地の人口は、一億二千万になるものとせうか

〔答〕 將來の人口を豫測することは至難なことであり、現在知られてゐる最も正確な内地の人口は、昭和十年國勢調査に依る六九、二五四、一四八八、昭和十年十一月一日現在であります。この人口を基礎にして、當研究所の中川研究官が次のやうな豫定の下に將來の人口を推算してゐるものがありますから、御參考までに述べさせていただきます。

但しこれは、かゝる豫定に於ては、人口は將來からなることを示すにすぎないのであつて、この豫定が實現して將來の人口が必ずかゝると豫言するものではありません。

一 出生率と死亡率とが、昭和十年當時の割合で續いて、全體として人口が増してゐる調子でゆく

昭和二十年 一三七、〇〇八

一、最近の出生率と死亡率も昭和十年當時よりは割合が變り、人口のふえ方が少なくなつてゐますが、現在の調子でゆくと

昭和三十年 一一八、五五四

〔厚生省 人口問題研究所〕

〔問〕 師範學校に大陸科を設置してある府縣と所在地を知らせて下さい

〔答〕 各府縣の師範學校中特別科に大陸科と呼ばれてゐるもの設置せられてゐるものは次の各縣の師範學校であります。印は、特別科が附設、他は今年設置された。

〔秋田縣秋田市佐野野原町〕

〔熊本縣(河内郡)水町〕

〔茨城縣(水戸市)東區〕

〔富山縣(富山市)西田地方町〕

〔福井縣(福井市)西區中町〕

〔長野縣(長野市)西區長野町〕

〔岐阜縣(岐阜市)長野町〕

〔滋賀縣(彦根市)内野町〕

〔京都府(八咫町)長野町〕

〔大阪府(大阪市)東區〕

〔愛知縣(名古屋市)東區〕

〔香川縣(高松市)東區〕

〔岡山縣(岡山市)東區〕

〔広島縣(広島市)東區〕

〔長崎縣(長崎市)東區〕

〔熊本縣(熊本市)東區〕

〔大分縣(大分市)東區〕

〔宮崎縣(宮崎市)東區〕

〔鹿児島縣(鹿児島市)東區〕

〔各府縣の調査所、発表される温度はどなた所て測るのせうか

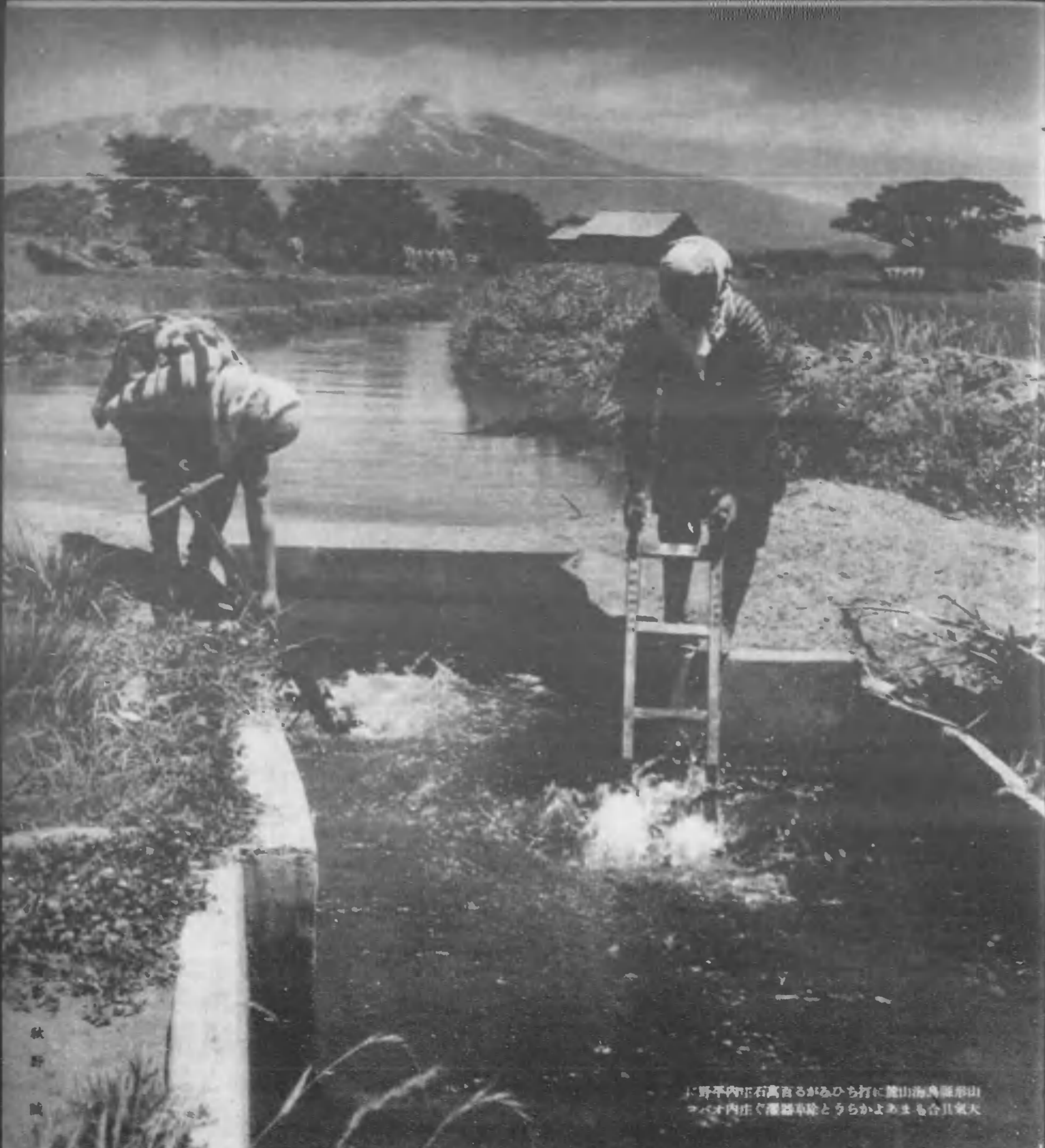
〔答〕 日光のよく當る風通しの良い場所に百葉箱一立方メートル位の木の箱で、上は屋根のやうになり、四方は電車の日除けのやうになつてをり、風は遮断され、白くぬつた箱です。の中に寒暖計が入れてあつて、一日の最高氣温を發表することになつてゐます。

〔問〕 貴誌第十五號に御掲載の二宮先生の國像の注文をお知らせ願ひます

〔答〕 このやうな質問は澤山ありますから、一括してお答へいたします。左記、御紹介下さい

〔岡山縣(岡山市)東區〕

〔熊本縣(熊本市)東區〕



山田海軍大臣の打らるる高石石内野平
大東合もよらかとらと陸軍省内オハ

八月

日	月	火	水	木	金	土
				1	2	3
4	5	6	7	8	9	10
11	12	13	14	15	16	17
18	19	20	21	22	23	24
25	26	27	28	29	30	31

- 一日 興亞奉公日 銃後心身鍛錬運動始まる(二十日まで)
- 國策遂行保障のためけふから十五日まで近距離區間の急行列車利用が制限される
- 第一回國債債券、第一回第二回貯蓄債券の抽籤日
- 八日 紀勢西線、紀勢中線が連絡全通し、和歌山から紀伊本まで直通
- 十三日 支那事變上海に擴大す(昭和十二年)
- 廿三日 けふから二十三日まで支那事變國債第十七回郵便局賣出し

☆ 分類所得税、綜合所得税、個人臨時利得税、地租(田以外の地租)個人(の營業税(以上いづれも第一期)の納付期

正しい歩行に近づく健康



正しい歩行は、全身はつて歩む。し、腰と歩幅八十センチを歩む。



東亞の盟主と自任するわが國でありながら、街頭を歩くわれわれの中には往々にして盟主に相應はしない敗戦國民のやうにダラシのない歩き方をしている仲間が見られる。今こそわれらは、胸をはつて元氣一杯、歩武堂々とこの聖業を乗り切らなくてはならないのだ。八月一日から二十日まで厚生省が全國に呼びかける銃後心身鍛錬運動を機會に「正しい歩き方」を専門家に訊いてみよう

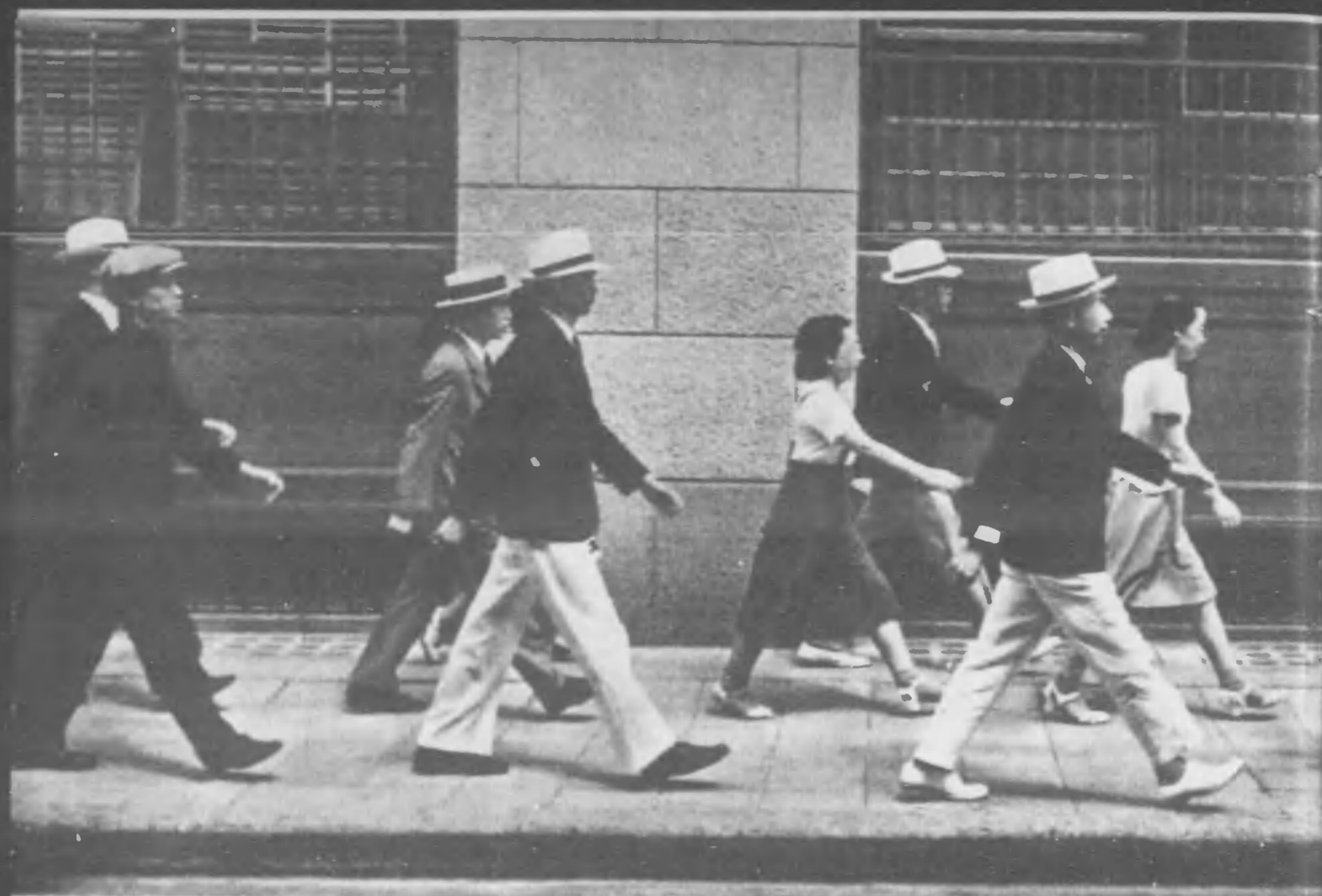
世の中が如何に進歩して交通機關が發達しても、人間生活の中から歩くといふことは決して抹殺することは出来ない。そして、それほど深く日常生活の中に溶け込んでゐるので反つて人々は自分の歩行について反省し、自分の歩く姿勢がどんな風であるか

を考へ、變な歩き方をしてゐたら矯正するなどといふ機會は稀である。勿論、軍隊や學校では教練、體操などで歩き方の訓練が施されてゐるし、又都會の若い女性の歩き方などは最近よほど良くなつてきたが、然し一般にはまだ、惰性的で非能率的な歩き方が日々無自覺にくりかへされてゐる有様だ。殊に交響に於けるこの頃では、氣分もだれ勝ちになり、一層無氣力な倦怠的な歩き方をしている人が多い。では、われわれすべてが正しい歩き方を實行して、積極的に暑さを克服するにはどうしたらいいか。正しい歩き方とは

●もつと力強くさつさと歩け
一般にわれわれ日本人の歩き方は、要領が悪いといふよりも、先づ堂々と前進する推進力が足りない。漫然と歩いてゐるやうな人たちの歩幅を調べて見ると、大體一分間百歩から百十歩位で、その歩幅は六十センチから六十五センチ位の運びの人が多い。軍隊では一分間百十四歩、歩幅を七十五センチと決めてゐるが、これは軍装してしかも長い道を團體

で行軍する時、歩調であるから、普通では何も重い物を持つてゐるわけでもないし、歩幅ももつと増し歩幅ももつと廣くすべきで、大體日本人の男子は、一分間百二十歩から百二十五歩位を歩み、歩幅は歩幅が増すと當然のびるものであるから、大體八十七センチ内外が適當であらう。女子は男子より歩幅は幾分多く約百二十八歩から百三十歩位の所で、歩幅は六十五センチから七十七センチ位の所が適當であらう。歩行に推進力がついてくると生き／＼となつて氣分が揚り、自然威勢がよくなつてくるものである

●腰を伸ばし上體は起して歩け
歩き方にはある程度個性を認めねばならないが、然し又共通的な要求すべき條件といふものも考へられる。要領として腰から上の上體を眞直ぐに正しく保ち、胸を幾分張り氣味にすることが大切である。頭は起して眼は眼の高さより幾分高目に前方を眺める。一般には腰を屈けたり背を猫背にした人や、頭を前に屈めて地面を見ながら歩く人たちが多く、中にはそれと反對に反りに反り身になつたり、肩をゆる



男子に多い外輪、ガニ股もペンギン鳥を想はせて、正しい人間の歩き方とはいひ得ない

女子といへども餘りひどい内輪歩きは不健全である。殊に洋服の場合は見つともない

大とへどうといふ目的のない散歩などの場合でもこんな情性的な歩き方は感心できない

滑らかにしかも力強くリズムに乗つて 帝部丸の内ビル街の徒歩運動



ダラシなく歩いてゐる人は、普通歩幅六十五センチ、一分間百歩を歩むから一時間の歩行力は四キロ(一里)であるが*



*標準と正しい歩き方をすれば、歩幅八十七センチ、一分間百二十五歩となり、一時間に六キロ(一里半)の歩行力で、遙かに能率的である

正しく歩けば腰は平均に減つてゆく。重心のかけ方が偏るとつまづき減り方になる



撮影 仙波 巖

東京のデパートへ 留学した小娘さん



廣東生れの小娘さん（お嬢さん）が二人、銀座の松屋デパートで、習子見習ひつて元氣よく愛想よく働いておます。この二人は廖麗華さん（十八歳）と何梅珍さん（十七歳）、ともに六月上旬廣東の廣州物産館から日本の百貨店見習ひに派遣されたもので、八月上旬まで帝都に滞在、賣場での珍しい経験をどつぱり仕込んで廣東に再びかへり、新しい廣東女性ファッションのショッパガールの養成にあたるのださうです。今までも彼女たちは廣州物産館で日本の兵隊さんたちを相手におはへかない日本語をおやつりながら若手のやうに働いて、人間的になつてゐたので、日本に學ぶ彼女たちの心意氣こそ潑刺と進取の氣象を誇る廣東女性を代表して絶好のいきりです。

1 大都會の早朝。地下鉄に乗つて職場に向ふ廖さん（右）と何さん（左）。東京の街は明るいわ
2 おひるの休みを屋上庭園の一隅で仲よしと誇らふ楽しいひと時。言葉はうまく通じなくとも日支娘心は有無相通
3 日本人同僚に何かと親切にいたはれつゝハンカチの賣場に立つお客には粗相のないやう、謙讓に而も機敏でハキ／＼とこれが賣子の心得です
4 午後六時、お店を退ける。立ちつゞけて前らきましたが、慣れてゐるからそれほど疲れはいたしません。身じまひをして財路につく頃、はるかな空には夕焼雲
5 彼女たちの寄宿先、神田にある日本人知己の家庭で浴衣にくつろぐ。食事もお風呂も一切合財、日本人家族とおなじ



もに身の痍傷 みくたのこ



吾國のために手や脚を捧げた傷痍軍人も再起奉公の一念でこれ位
 のものが出来る、又、遺族、家族連も名譽の家を護る一心にかういふ
 努力をしてゐるといふことを廣く一般に紹介しようとする『傷痍軍
 人遺族家族製作品即賣展』は、七月十九日から二十八日まで軍事保
 護院、恩賜財團軍人援護會、東京府市の共同主催により東京日本橋
 の三越百貨店で開かれた
 開會に先立ち、畏くも軍人援護會總裁朝香宮殿下には本庄軍事保
 護院總裁、奈良大行らを随へさせられて會場に臨まれ、陳列された
 各種の作品約五千點を御熱心に御鑑覽あらせられたが、うち三點は
 畏くも御買上げの光榮に浴した
 出品の種目は被服、家具、文房具等の一般的なものから精密機械
 手道、創造の道具、殊に機械用品の種類の多いのは時局と戦ひ抜
 かうとする傷痍軍人の力強い再起の精神がうかゞはれ、又、手道用
 の押手、矢筒など、これまでの作品展ではみられなかつた作品の多
 いのも如何にも勇士の遺族、家族にふさはしい感じがする。
 これらの作品は傷痍軍人にあつては國立職業補導所、各道府縣立
 職業再教育所で、遺族家族にあつては郷里の各種授産場その他で作
 りあげたものであつたが、その出来栄は中々見事なものが多く、
 安値であることも手傳つて開會三日でその約九割が賣約済みとな
 り、主催者側を驚かせる好成績であつた
 傷痍軍人の榮になる淡彩掛軸を御覽遊ばされ
 る朝香宮殿下（御中央）
 出品點數の最も多かつた婦人子供展



展賣會開期中を各區交際會でサーヴィス
 する東京市聯合女子青年團の團員たち



群馬縣の竹細工と美城縣の籠と帯地



けるはると西國九州からの出品



東京府立谷津職業補導所に於ける遺族の精勵



織物の検査をしてゐる島根縣の化装軍人





行学

療時法代

アルバジルは二基のズルフォンアミドを基調として結合せる高分子化合物体であつて、内服により、体内に於て化膿性諸細菌に直接殺菌作用及び菌の發育防止作用を営む。又同時に人體自體にも、菌を侵害する抗菌體の發生を促す作用をも有するものとせられる。即ち病原菌に多角的作用を及ぼして之を掃滅するが故に、短期に根治して再發性がない。即ち全國大學大醫院の信望を集める所以である。

文献進呈
 陸軍省衛生部文獻
 アルバジルの說明書
 御申越次第進呈す
 廿錠……四圓
 百錠……十七圓
 全國藥店にあり

患疾 菌球狀葡萄 菌球菌

中 耳 炎
 扁桃腺炎
 齒齦炎
 丹毒
 皮膚膿瘍
 敗血症
 敗血性膿瘍
 敗血性肺炎
 敗血性心内膜炎
 敗血性骨髄炎
 敗血性關節炎
 敗血性眼炎
 敗血性中樞神経炎
 敗血性腎炎
 敗血性膀胱炎
 敗血性直腸炎
 敗血性子宮炎
 敗血性膣炎
 敗血性陰囊炎
 敗血性陰莖炎
 敗血性陰道炎
 敗血性陰萎
 敗血性陽萎
 敗血性早洩
 敗血性不舉
 敗血性遺精
 敗血性淋病
 敗血性梅毒
 敗血性瘰癧
 敗血性癰疽
 敗血性疔瘡
 敗血性癤
 敗血性癰
 敗血性疔
 敗血性癰



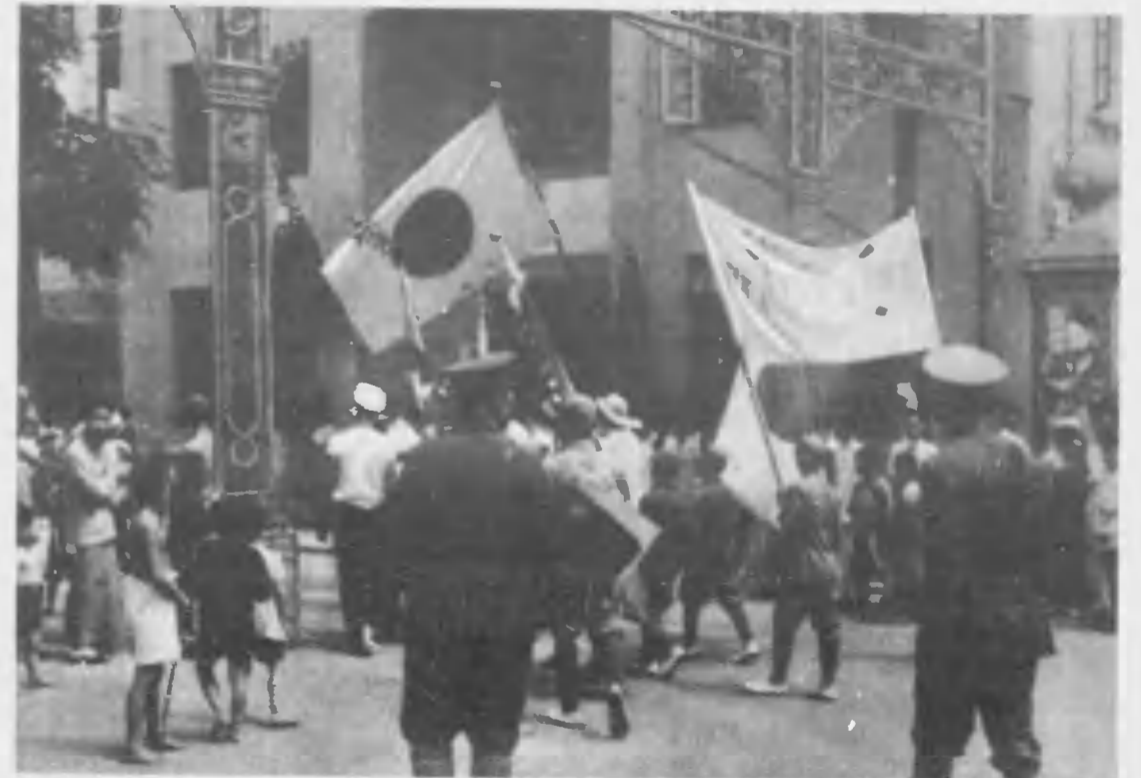
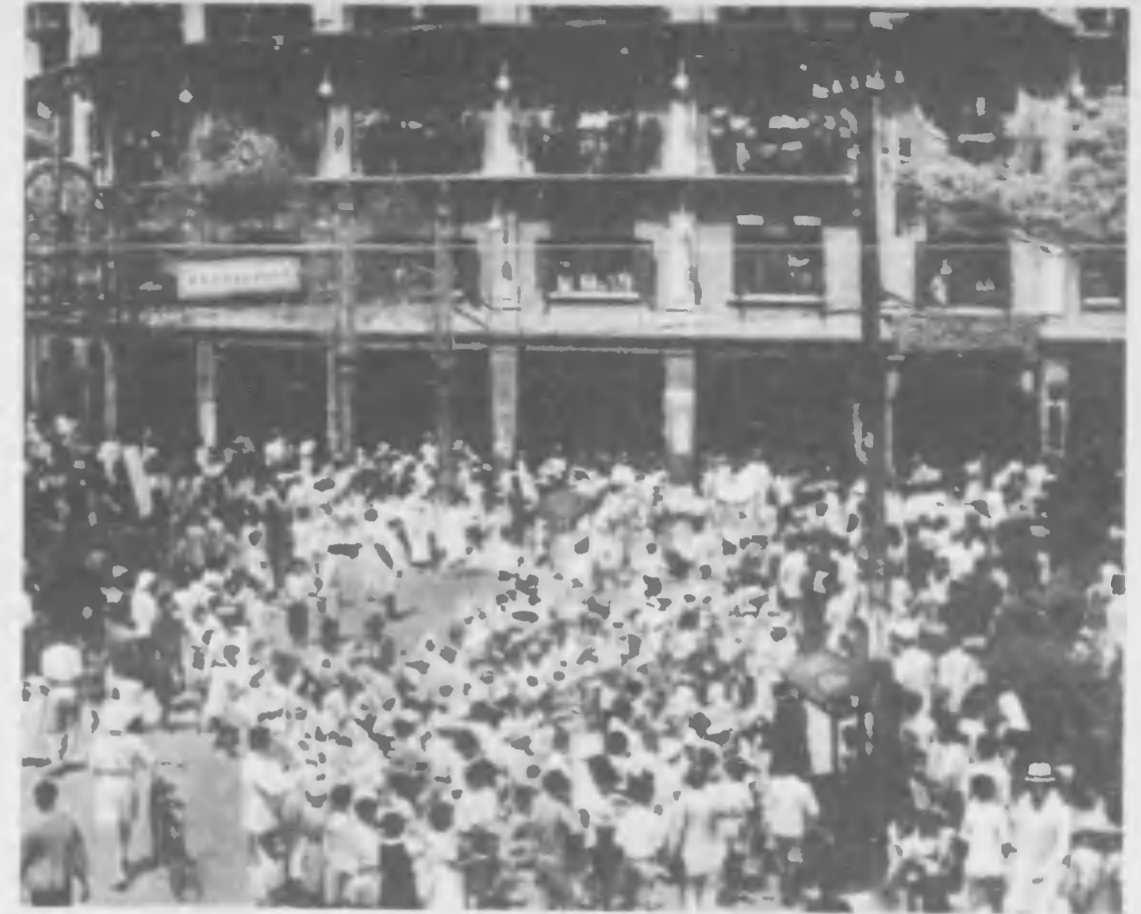
錠ルジバルア

東京日本橋本町二丁目
 大塚製薬株式会社
 東京市本町二丁目
 大塚製薬株式会社
 東京市本町二丁目
 大塚製薬株式会社

皇軍上陸一周年記念

更生油頭の凱歌

皇軍が油頭に上陸して丁度一年目に當る去る六月二十一日、更生油頭では皇軍上陸一周年要祝記念式典を盛大に挙行したが、日本合同の慶祝旅行列は沿道數萬の觀衆を押し分けつゝ皇軍への感謝と更生油頭の凱歌を叫び、日華兩國萬歳の聲は山野を賑はした。



「戦地の兵隊さん」に

女學生の尊い奉仕

臺北市第二高等女學校生徒百餘名は去る七月七日、奉饗三周年記念日に際し、市内目貫通りにおいて、他兵隊奉饗を行つたが、炎熱の街頭に「兵隊さんのために」と叫ぶ女生徒の可憐な聲は行人の注目を惹き、数回以上の成績を上げた。

復習室

本號からあなたは何を學んだ
 てせうか？

- 1 こんど成立した近衛内閣の外務大臣、陸軍大臣、海軍大臣は何といふ人ですか？(2頁)
- 2 アメリカ合衆國には二つの大きな政黨がありますが、何々でせう？(10頁)
- 3 支那東地の新疆省には外國の勢力が非常に滲透してゐるといへますが、その外國とはどの國でせう？(12頁)
- 4 正しい歩き方をすると、男子の歩幅は普通何センチ位が適當ですか？(16頁)
- 5 イタリアの母性學校といふのはどんな學校でせうか？わが國の花嫁學校に似たもの？お母さんたちが育児法、子女の教育などを教はる學校？四歳になつた男女の幼児が教育をうける學校？(14頁)
- 6 アメリカは外國から殆んど何にも輸入しなくても自給自足でやつてゆける國ですが、たつた二つ外國から輸入しなければならぬものがあります。それは何でせう？(10頁)
- 7 チベットの宗教は……ラマ教？回教？佛教？波羅門教？(13頁)
- 8 支那でいふ小姐とは何のこととせう？蒋介石の長女？料亭で働く女中？お嬢さんのこと？(20頁)
- 9 老開といふ町は……佛印と支那との國境にあり、かつての授蔣ルートの根據地？新疆省の首都？杭州灣岸にあり、最近わが海軍陸戦隊が敵前上陸を敢行した所……(4頁)
- 10 國民體位向上のための最後心身鍛錬運動はいつから始まりましたか？(17頁)

一問十點としてあなたは幾點でしたか？

所 込 申	價 定	寫眞週報(禁轉載)
郵局	郵局	郵局
東京市本町二丁目	東京市本町二丁目	東京市本町二丁目
大塚製薬株式会社	大塚製薬株式会社	大塚製薬株式会社
東京市本町二丁目	東京市本町二丁目	東京市本町二丁目
大塚製薬株式会社	大塚製薬株式会社	大塚製薬株式会社
東京市本町二丁目	東京市本町二丁目	東京市本町二丁目
大塚製薬株式会社	大塚製薬株式会社	大塚製薬株式会社
東京市本町二丁目	東京市本町二丁目	東京市本町二丁目
大塚製薬株式会社	大塚製薬株式会社	大塚製薬株式会社

寫眞週報(禁轉載)

昭和十五年七月三十一日印刷發行

★表紙

ザラツと波が大きくかぶり、はしゃいだ若い聲がその彼方に消されてゆくと、一瞬後には、顔ちりを笑ひにうづめた通しい上牛身がボツカリ浮かぶ。夏雲の下、半日を泳ぎ果けたオフロスガールの素晴らしき休日である。



東京海上火災保險株式會社

營業種目

海上運送
火災
森林
利益

自動車
硝子
盜難
傷害
航空
風水

支店出張所

大 阪
神 戶
名 古 屋
廣 島
新 京

大 阪
神 戶
名 古 屋
廣 島
新 京

開業 明治十二年八月

資本金 七千五百萬圓

諸準備金 一億二千五百萬圓

本社 東京市麩町區丸ノ内一丁目六番地

内閣印刷局印刷發行

列信紙用-A4規格定規はさき大の書本