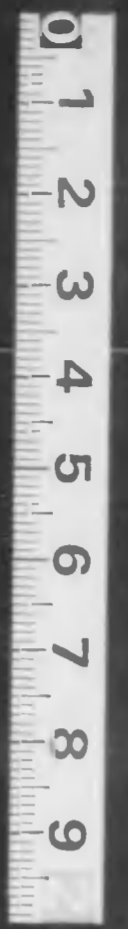


週寫眞 報眞

編輯部報情閣内
第七十・號八十六第・日七月六

新興トルコ



下戦聖
ふ迎を日念記軍海び再



五月廿七日の海軍記念日にわか陸戦隊
は堂々上海の市内を行進した

撮影
上海プレス・ユニオン

せまい車内も
譲つて廣く



省道鐵

下戦聖 ふ迎を日念記軍海び再

揚子江、珠江作戦をそのまゝに陸海空に壯烈な立役者は展開された。敵前渡河を決行する勇士の魂も緊張にかきやぐ。

揚田川遊艇部隊はぐんぐん上流に進む。河岸にひそむ敵隊を探りに水上偵察機は活躍する。宋敵の重要任務をおへた偵察機は狭い隅田川に悠々潜水。兩岸に遊ぶ市民群に鮮かな手並みをもせた。

集中火網の間を内火艇はエンチンにうなりを立て対岸に狂進する。火を吐く敵の銃口を脱み勇士の面上は賞戦さながらに緊張する。



三十四年前、日本海軍上に打ちたてられた不朽の偉勳を偲ぶ海軍記念日、五月廿七日には全国一帯に響き渡る記念行事が舉行された。この日帝都では横須賀鎮守府の精銳部隊による壯烈な隅田川遊艇並に敵前渡河演習をはじめ、陸軍部の市内行進軍樂隊の演奏、記念講演等が行われ、街頭に氾濫する太平洋行進曲、ビルの屋上に翻る軍旗も輝かしく全市を海軍色に染りつふした。



陸海の幼年将軍は街頭に木物の勇士を迎へてはづかしがる。

撮影 内閣情報部

軍樂隊を先頭に海の勇士は隊伍整々市内を行進した。「海の民なら男なら」太平洋行進曲の力強いリズムに陸軍隊の歩武も晴れやか。



ヨーロッパとアジアを隔てるボスポラス海峡



トルコ人はほとんど回教徒である。寫真中央のところが塔は回教寺院のいはゆる光塔。

新興トルコ

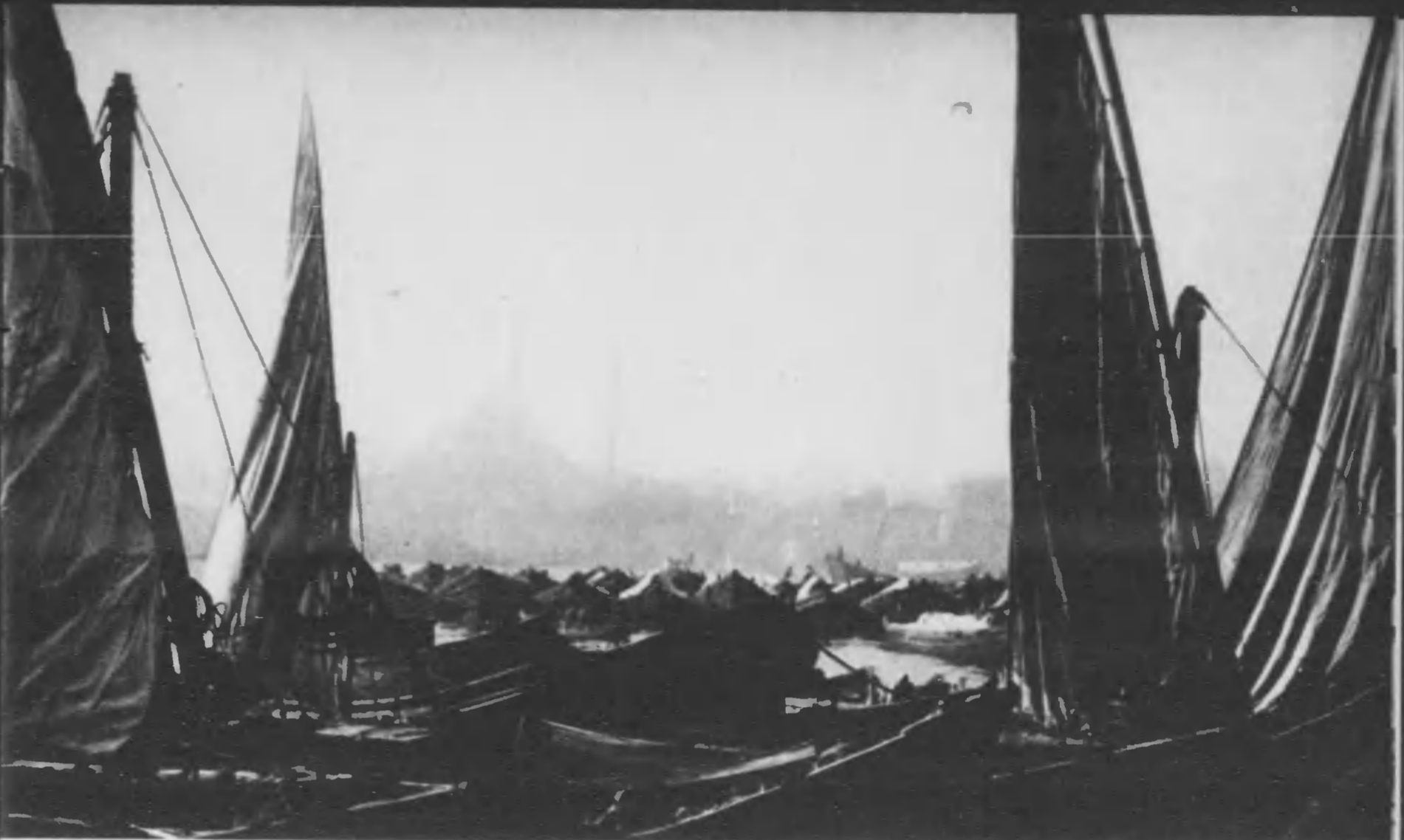
五十年前日土親善艦工號は日本を訪れた

六月七日、ちやうど五十年前のこの日、トルコ軍艦「エルトルグル」は、はるく横濱に入港。明治天皇陛下にトルコ國最高勲章を捧呈した。朝野の熱烈な歓迎を受けたこの「エルトルグル」は、乗組員がその時、熊野灘に漂着した。運送をとり、當時の厚い日本人の親切が永遠の日土親善の証となる。

歴史の巨歩は一方を東亞新秩序の確立に、他方を近代文明國家繁榮の完成に邁進させつゝある。今やバルカン半島をめぐって近東諸國家の動向が注目されるうちに、日土親善五十年をむかへたこの時、新興トルコの面影を紹介しよう。



ケマル・アタチュルク 初代大統領
イスマト・イノム 現大統領



セント・ソフィヤ寺院の眞層根がすんで見えるイスタンブールの港

地下の雨水溜はよく方々に見られる。香むしたビザンチン様式の石柱にまられるイスタンブールの雨水溜。

Bundan yarım asır evvel japon sularında batan Ertuğrul gemisinin adamı

Japonyaya ya Ertuğrul faci

(Baki) Ertuğrul gemisinin adamı

「エルトルグル」號回想記

アフメット・エルキッシェ

黒海にのぞむバルチンに今靜かにその餘生を楽しんでゐるアフメット・エルキッシェ老人は、五十年前、トルコ軍艦「エルトルグル」號に乗組んで日本を訪問、熊野灘の遭難に奇しくも一命を全うした當時の生還者の一人である。さきごろトルコ首都アンカラの有力紙「ウルス」は日土親善の想ひ出としてエルキッシェ老の回想を発表した。以下はその抜粋である。

西曆一八九九年、六月七日わたしの「エルトルグル」は、日本國民の天をゆるがせ地を打ちふるよばかりの儀禮砲と萬歳の聲に横濱についた。わしが廿五の若い昔だ。三月月も滯留した東京に、今もつて忘れられない二つの想ひ出がある。一つは日本人のこの上ない親切、一つは街で買ひ物をして「エルトルグル」乗組員とみれば日本のどの人もお金なんかよう受けとらん……。それから一つはあの人力車

じや、生れてはじめて見たものだ。——かうして、「エルトルグル」は九月十四日、横濱を出帆、イスタンブールに向つた。そして、それから二日目、わたしの艦は熊野灘にさしかかった。朝からその日は風がはげしかった。海がものすごく荒れてゐた。わたしの木造艦は怒濤の山に揉まれぬきとろく運送の自由を失つた。突如メリ／＼と大きな音がかした。艦は船甲羅の岩壁にのりあけた。艦は眞つに兩断された。わしらは荒れ狂ふ魔海の餓鬼となるのをどうにも手のほどしうがなかつた。わしをそばに艦の残骸木片が浮いてゐた。わしは夢中でしがみついてゐた。……そして遂にわしはたすかつたんだ。心身ともにへ／＼につかれやうやつと日本の櫻野崎の海岸に辿りついた。……他の同僚と一緒に。

ドイツの軍艦「ヴォルフ」號がわたしを神戸の病院に運送してくれた。

それから、親身も及びぬ日本國民の介抱のうちに四月の後、わたしが六十九の生還者は日本の二隻の軍艦「比叟」「金剛」にのせられて、なつかしい母國、イスタンブールの土を踏んだのだつた。



トルコの建國は一九一九年オスマン一世が獨立してサルタンと號し、オスマン・トルコを建設したのに始まると傳へられてゐる。

その後、一四五三年、ムハンマド二世は東ローマ帝國を滅ぼして、全バルカンを征服したが、更にその後、ペルシア、シリア、エジプト等をも征服して東地中海の覇權を収め、アジア、ヨーロッパ、アフリカの三大陸に跨る大帝國を建設したのである。

然し、十八世紀頃から歐戰へ、西歐の諸國の勃興によつて、その領土は列強の爭奪の的となり歐洲大戦に敗れるに及んで、バルカン、アフリカ、アラビアに於ける領土の大部分を失つたのであつた。

歐洲大戦の結果、聯合國はトルコをヨーロッパ大陸から追ひ拂はんとしたのである。

これに奮起したのがムスタファ・ケマルであつた。彼の率ゐる國民黨は聯合國の壓迫に屈せずアンカラに國民議會を開き、新政府を樹立し、ケマルは國民軍を率ゐてアナトリアからギリシア軍を撃退したのであつた。聯合國側も遂に國民黨の要求を容れて、ローザンヌ條約を結び、共和制になり、ケマルが最初の大統領に選舉され、首都はアンカラと定められた。これが現代トルコの出発点であつた。

今日のトルコは面積七十三萬平方軒、人口は一九三八年の國勢調査によれば一千七百九十三萬となつてゐる。

トルコ兩生の父と仰がれた初代大統領ケマル・アタチュルク及びこれに次いだ二代イスマット・イノム現大統領の指導の下に、新興トルコは只に歐洲大戦に敗れた痛恨を遂げたのみに止まらず、近代國家としての建設を着々進めてゐる。

トルコの國土の大部分は肥沃の耕作地で農産物として穀物、棉花、果物等が主であるが、煙草は昔



新興トルコ

寫眞はトルコ大使館の好意に依る

かじやかしいトルコの發展は心身ともに健全な第一の國民によつてのみ約束されるかつては見られなかつたかういふ青少年の體育も近代トルコを雄辯にもがたる一面である。



舊來の習俗は故ケマル・アタテュルク大統領の下に一掃され、今まで屋内に閉居しツエールを被つてゐた婦人は男々しく街頭に進出、女子衛兵隊として活躍してゐる。

近東の匂ひを陶器にきざむ女の手工藝師クタヒヤの製陶所にて

従來大多數のトルコ人は無教育であつたが、一九二三年、共和國となつてから教育義務制を實施し十六才から四十才までで讀み書きの出来ぬものには市民権の實行を停止した。高等教育の學府も各地に設立された。



六月十九日、四年ぶりでトルコに歸國歸朝するヒュースレフ・ゲレデ大使



ソングルグックの國立工場。新興トルコは今まで不振だつた自國工業を一九三四年から工業五ヶ年計畫でとりもどさんと大奮である。



マト二世は、オスマン提督を特派使節として日本に遣はし、明治天皇陛下にトルコ國の最高勲章を捧呈せしめたのであつたが、オスマン提督は巡洋艦「エルトルル」に搭乗して、スエズ運河を通過し、シンガポールを経て六月七日横濱港に到着したのであつた。

かくてオスマン提督は重大な使命を果し、提督一行並に「エルトルル」號提督は、わが國朝野の熱烈なる歓迎を受け、東京に滞留すること三ヶ月にして九月十四日横濱を發して歸國の途についた。然るに、不幸にも熊野灘に於て颶風に遭遇し、遂に熊野崎燈臺下の船甲羅の岩礁に乗り上げ、船體は切断されて沈没し、乗組みのオスマン提督以下五百四十名の將士が犠牲となり、六十九名が大島村民に救助されたのであつた。

この「エルトルル」號提督の報が長くも天幕に達するや、明治天皇陛下にはいたく哀憐を懐かせ給ひ、遺體將士の救助等に御心を盡させ給ふたのみならず、生殘者を祖國へ送還し、併せてトルコ特派使節に謝意を表すべく、わが軍艦「比叡」「金剛」の二艦をトルコに派遣され、トルコに對する深甚なる好意を示されたのであつた。

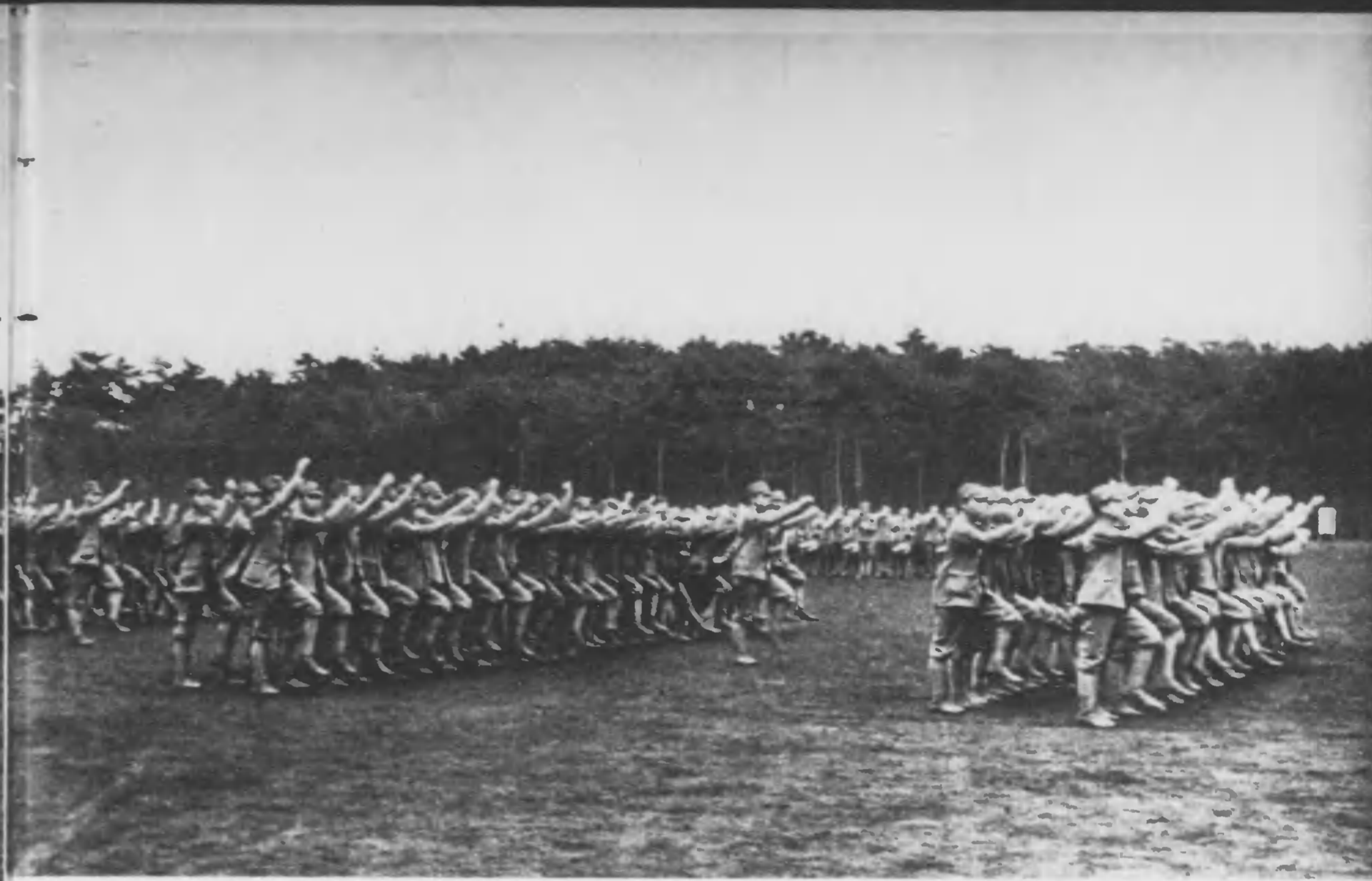
かうした痛ましい事件はあつたが、爾後、日本とトルコとの親善は益々深められた。殊に、日清日露戰爭の後に於ては、日本に對する尊敬は愈々厚くなつた。

かくてケマル大統領の時代に至り、去る昭和十一年、新任大使ヒュースレフ・ゲレデ氏の着任の後、「エルトルル」號の遺難の地である和歌山縣大島村に弔魂碑の建設が計畫され、その除幕式は昨年六月三日に行はれた。そして「エルトルル」號事件を機つて契られた日土間の友情が永久に記念されることとなつたのである。

外務省情報部



「エルトルル」號遺難弔魂碑は昨年六月除幕式が舉行された。



台臨に輝く

滿蒙開拓青少年
義勇軍訓練所

茨城県内原

秋父官邸下には五月二十五日、長くも満洲の曠野に新設された義勇軍訓練所、茨城県茨城郡茨城町内原の満蒙開拓青少年義勇軍訓練所に成せられ、五千五百人の若人の真剣な訓練状況を詳しく台覽遊ばされた。

内原のこの訓練所は昨年三月創設されるや、大々たる先驅者たらんと、熱情に燃える若人は、全日本から潮のやうに集り、昨年度は既に約二千人の義勇軍を大體に送り出したが、本年度は更に三千人を送り出すことになつてゐる。

こゝでは全圖から集つた青少年が滿洲に渡つて實地訓練をうける前に、まづ二ヶ月間軍禮式の厳格な規程正しい自治生活のうちに開拓義勇軍としての凡ゆる準備訓練をうける。

今年四月に本年度第一期生として入所した五千五百の若人も、やがて訓練を終へた。祖國のために北滿の土とならう、燃える熱情、鐵の意志は現地の訓練所でやがて實と結び、たくましい力となつて現はれることだらう。

若人の元氣一杯の分列式を臺覽遊ばされる秋父官邸下



工場の實習、實習には最も肝心の織物の他、鍛工、木工、物米、鹽造、衛生等、凡そ移住者に取つて必要な自給自足は何でも教はる。



まづ強健な身體、剛健な精神を鍛へあげねばならない。武道は烈々たる闘志のうちに技を磨き、肉を練りつゝ、日本精神を體得せしめる。



おやつの際、自分らの手で作る。北滿の曠野に漢子屋のあらう筈はない。食べたいものは何でも自分で作る方法をおぼえておかねばならない。

炊事は當番を決めて全部青少年の手でやるが、それを食べるものも食器その他は自分で運び、食べたあとは自分で洗つてしまつてお



撮影 内閣情報部及古賀院一



鐵驪訓練所

「ザア開墾だ」行かろうわが友。澄み渡つた大空に新しく切り拓く大地を踏んで青年は朗かだづきのあつたツボンにも、掛るシヤベル、ツルハンにも青年の魂が息づいてゐる。



見渡す限りの平原である。何時匪賊の襲来を受けるかも知れぬ。歩哨は厳然と見張り、その陰に開墾班はトラクターの音をききませ孜々とはけむ。伐採班は先方の緩い丘陵地帯の粗林を切り拓く。斧の音もはげしく、「エイツ」と最後のかけ聲に大木はどろどろと地に倒れる。額に汗、興奮の汗ではある。

實地作業が進めば休憩時間も楽しい。いままもって吹きまくる寒風を枯草の山藪に逃げ、語る訓練生の心は暖かだ。伐採班は山深く進む。宿舍の兼頼も心地よく班員は大空の下に斧を振ふ。夜ともなればランプの下で故郷の話もはづむことであらう。



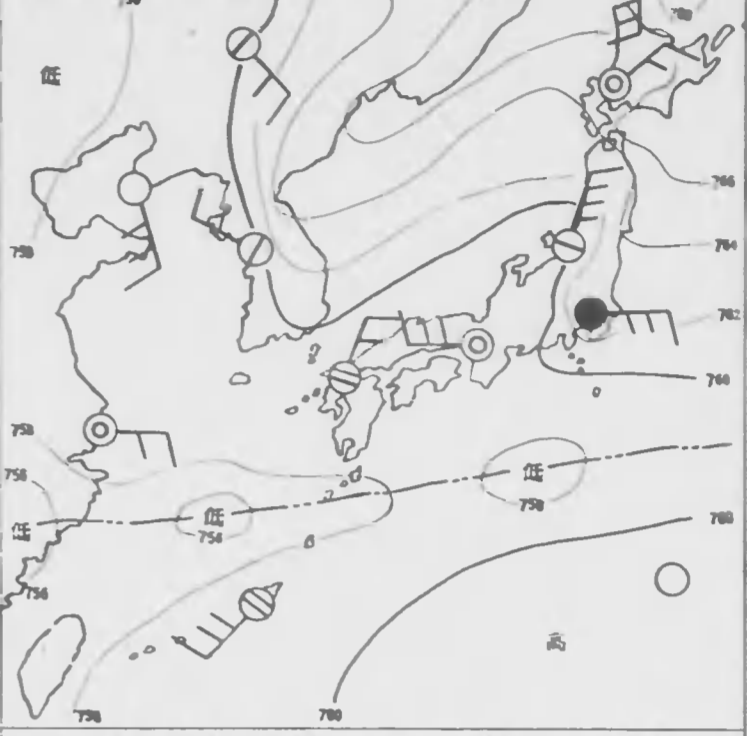
現地訓練所は内地訓練二ヶ月を終へた青年を迎へ約三ヶ年の實地訓練を行つてゐる。現地には大、小、特別訓練所等約五十ヶ所あるが、大訓練所の一つ、浙江省龍巖市、訓練所二千名名の訓練生は噴瀆たる二、三萬町歩の開拓地に立ち并を編つて樹木を伐採、後継部隊へ



撮影 東京大学富岡精造 大隈カメラ使節

梅雨雨

六月十六日
午後六時



○快晴 ○晴 ○薄雲 ○曇 ●雨 ⊗雪 ○雷雨
●霧 ⊕電雷 ⊖烟霧 ⊕黄沙 ⊖風塵 ⊖吹雪
— 不連続線 — 三 降雨區域 * 降雪區域

左は昭和十三年六月十六日午後六時の天気
圖(代表的な梅雨期の気象配置)です。
高気圧は二つあり、一つはオホーツク海
部にあつて、七六八を占め、他は小笠原島
方面にあつて、七六〇を占めてゐます。二

つの高気圧の間には気圧の谷があつて、不連
続線が東西に延び、この不連続線の上には、
七五五以内の弱い低気圧が並んでゐます。
このために、例へば東京では東風の風雨で雨
が降つてゐます。

中央氣象臺

毎年六月の中頃から七月上旬にかけて、奥羽から西
九州まで連日降り、雨降りの天気が続くのが普通
です。世間で俗にいふ梅雨の時期です。梅雨は支那
の揚子江下流域や朝鮮南部などにもありますが、東
海や神奈川などにはありません。北海道でも梅雨期に
は曇り勝ちの天気が多いやうです。梅雨は、大體、
六月の中頃から始つて、七月上旬迄続くのが普通
ですが、梅雨の始めと終りとには年によつて多少違
ひます。曇りを見る六月の十一日が入梅だと書い
てありますが、これは單に太陽の高度が八十度にな
る日を指したのでありますから、この入梅といふの
は、氣象とは何等の関係がある譯ではなく、従つて
六月十一日から雨が毎日降り、と言ふ譯ではあり
ません。尤も東京地方などでは、永年の記録を統計し
て見ると、六月十一日頃から、本式の梅雨といは
れる事が多いのですから、あながち無根の事柄といふ
譯でもありません。然しながら梅雨の始と終とは、
地方によつて少しづつ異つてゐて、全国一律と考へ
る譯にはゆきません。

く、暖かい表面の上では氣壓は低くなるのが普
通です。カムチャツカからオホーツク海、内地の東
方海上に亘る廣大な海面に積つた冷たい水は中々
大積みしからず、此所に出た高気圧は何時迄
も同じ地方に踏み留ります。又内地の南方海上か
ら、沖縄・臺灣にかけて出た低気圧の谷もオホーツ
ク海方面の高気圧がある限り、やはり動かす隙なし
であるものとす。

今述べたやうな理由で一度梅雨期の氣象配置にな
ると、その氣壓配置は中々崩れずに積みます。梅雨
期の氣壓配置をするやうになると、内地の天気が悪
くなり、小雨が降りますが、梅雨期の氣壓配置は相
當に水積みする爲に、雨が連日降り積みます。七
月上旬過ぎると、オホーツク海方面の冷たい海面
の温度も昇り、そのために同方面で氣圧が高くなる
原因もなくなつてゐるので、オホーツク海方面の高
氣圧が弱くなり、又内地の南方海上に沿ふた氣圧の谷も
なくなつてゐます。即ち、梅雨期の氣象配置が解
消してゐるのです。このやうな譯で七月の中頃に
なると、梅雨も明けて眞夏の天気になるものとす。

の年には六、七月初にも氣壓配置が梅雨型になら
ないで、従つて梅雨もありませんでした。梅雨は
田植及び必要な水を供給するのから、農家に
取つては是非なくてはならぬもので、もし六、七月
の頃梅雨らしい雨が降らなかつたら、農家は大きな
被害に遭つたやうです。

このやうに梅雨は、農家に取つて、なくてはなら
ぬ大切なもので、又これと反対に異常に梅雨が
長くて、梅雨の上の雨が過ぎると、農作物、特
に稲作に非常な被害を及ぼす事があります。昭和九
年の夏は東北地方や北海道では、非常に涼し過ぎ
たので凶作になり、大きい社會問題となりました。
東北地方や北海道の殆んど凡ての凶作は、昭和九
年と同じやうに夏が夏らしくなくて涼し過ぎ、稲の
花盛りに降り降り降る少の雨で、天気が連日打
く爲に起るものです。即ち例年ならば七月中旬にも
なると、梅雨が明けて夏らしい、暑くて良い天気が
續くのが普通ですが、年によつてはオホーツク海方
面の高氣圧の勢力が異常に強くて、七月中旬以後、
ことによると八月初迄梅雨期の氣象配置が解れない
で、梅雨らしい天気が續く事があります。このやう

科学的に天気を説明するには上のやうな天氣圖を土臺
にします。天氣圖は各地の天候を一目に見渡さうなやう
に作つたもので、中央氣象臺では全国に散在してある多
数の測候所から毎日定つた時刻に同時に觀測した氣
象、風向、風力、雲量等の資料について電報で報告を
とり、これを地圖の上に分り易く記入したものが天
氣圖で、中央氣象臺は毎日午前六時現在と午後六時現在
の天氣圖を作つて全国に配布してゐます。
圖中矢印は風向を示し、羽の数は風力を表してゐます。
又高とあるのは高氣圧、低とあるのは低氣圧のこと、全國
の測候所から報告された各地の氣壓を地圖の上に書き込
んでゆくと、氣壓の比較的高い所が、一ヶ所に集り、
これを高氣壓といひ、逆に氣壓の比較的低い所も一ヶ所
に集ります。丁度山から水が平地に流れ込むやうな具合
です。普通高氣圧が来るその地方の天候はよくなり、
低氣圧が来るその地方は雨が降つたりします。又暖かい
空氣と冷たい空氣の境界線を不連続線といひ、この兩側
では風向、風速などが異つてゐます。不連続線の附近
では天候が悪く、不連続線が通過すると今迄暖か(冷)
たのが急に冷(暖)くなつたり風向きが變つたりします。

水が、春先から溶け始めて、オホーツク海から三陸
沖に亘つて積るからです。従つて、冬期海水の多
い少いかと言ふ事や、春先にオホーツク海方面か
ら三陸沖迄の海面の温度が高いか低いかと言ふ事が
直接、東北の冷害・凶作問題にひいて来るので
す。このために農林省や水産試験所、中央氣象臺等
で、冬期海水を測つて海水の稠度をしたり、春先にオ
ホーツク海から、三陸沖に到る海面の温度の調査を
したりしてゐます。またこのやうな施設が充分でな
い爲に研究もゆき届いてはゐませんが、そのうちに
は春の内、今年の夏は例年より平均して温度が何
度位高いとか、何度位低いと言ふ事が豫報出來、
従つて米作の豊凶も豫め見當を付けて、対策を講ず
る事が出来るやうになる事と思ひます。

かく梅雨が引くと凶作になり、その梅雨が引
くのはオホーツク海方面の高氣圧の勢力が、異常に
強過ぎて、七月中旬過ぎ迄頑張り續けるからで、高
氣圧の勢力が異常に強いのは、同方面で例年比で
冷たい融水が多いからであり、又例年比で冷
冷たい融水の多いのは、オホーツク海・千島沖で冬
期寒くて、海水が凍り出るからです。このやう
なわけで東北地方の凶作は冬オホーツク海・千島沖
附近に出来る海水が例年比で冷た過ぎて多く出来る
事が原因になつてゐます。

それではオホーツク海・千島方面で、冬融水が夥
しく出来る原因は何であらうか。これは勿論冬の寒
さが酷い爲でありませう。冬寒さの起る原因に就
いては、多くの學者が色々な考へを發表して居りま
す。今その代表的なものを挙げて見ませう。
まづ火山の爆發がその原因だとの主張がありま
す。即ち近世に於ける東北凶作の歴史を見ると殆ん
ど凡て、火山の爆發がその先驅を成してゐます。天
明三年の東北の大凶作は、天明七年八月阿蘇山の大
爆發が原因になつてゐる。天明七年の凶作は天明五
年にヴェスヴィウス火山の爆發があつた事による。天
保七年の大凶作は天保六年の春、コセギ火山の大
爆發がその原因になつてゐる。明治十七年の凶作は
明治十六年八月、クラカタア火山の大爆發の結果と
考へられる。明治三十五年の大凶作は同年五月、モ
ンペリエ火山の爆發による。大正二年の凶作は明治
四十五年カタマイ火山の大爆發による。昭和六年の
凶作は五年、松輪島、芙蓉嶽の爆發、十勝嶽の爆

さて梅雨の起る原因は何でせうか?

六月中旬頃になると、オホーツク海や北海道、奥
羽の東方海上の氣圧が高くなつて、其所が高氣圧に
なります。一方内地の南方海上や東支那海などに弱
い低氣圧が溜山あつて、内地の南方海上から沖縄・
臺灣附近の氣圧が一帯に低くなり、氣圧の谷(不
連続線)が出来ます。このやうな氣壓配置をするや
うになると、梅雨になります。かういふ氣壓配置
を梅雨期の氣壓配置といひます。梅雨期の氣壓配置
をしてゐる限り、内地の天候は悪くて小雨が
つちも降りたり、降りみ降らずの雨模様の大
候になります。

事ですが、またオホーツク海方面の高氣圧から、内
地の南方海上に沿ふた氣圧の谷に風が吹込む、即ち
冷たい北風が段々南の方に押寄せてきます。そのた
め内地殊に奥羽や關東地方では、梅雨の間に非常に
冷たくなり、急に大氷が降るやうな事さへあ
ります。又オホーツク海方面の高氣圧から吹き出し
て来る北東の冷たい風は割合に湿度が低いので水分
を餘り多く含む事が出来ないし、北東の冷風の厚さ
も餘り大きくはないので、勢ひ大雨になる事があり
ません。いひ換へると涼しいといふよりは、冷たい
風、じめじめした小雨が降り積り、霞みしい天氣
である事、大雨や大雪は先づない事などが梅雨期の
特徴です。

梅雨の始まるのは、年によつて遅い遅いがあり、
又梅雨が明けるとにも遅い遅いがあつてことによる
と全く梅雨といふ現象がない年もあり、これを空梅
雨といつて、明治廿四年等は良い例であります。こ

な年には、東北地方では必ず凶作になります。例へ
ば明治三十年・三十五年・三十八年・大正二年・昭
和九年等、やはり夏温度が低過ぎてひどい凶作が
ありました。逆に夏温度が平均して高く良い天氣が
續くと東北地方では豊作になります。例へば明治三
十七年・大正九年・昭和九年・昭和八年等は夏温度
が高かつた爲に豊作でした。
かういふわけで、オホーツク海方面の高氣圧の勢
力が、強いのか弱いのかといふ事はわが國、特に東北
地方には、ゆるがせに出来ない事です。この高氣
圧が夏に強くなつて、それから冷たい風が東北地
方や北海道へ流れ込み、酷しい天氣をもたらすと
凶作になるのですから、前記でオホーツク海方面の
高氣圧の勢力を豫知出来るならば大變に助かる譯で
す。所が、オホーツク海方面の高氣圧は、オホーツ
ク海から三陸沖にかけて、海面の温度が低ければ、冬オ
ホーツク海をペリーリング海峽附近に張り詰めてゐる



農家にあつた梅雨の雨

しつとり濡れる中央氣象臺の梅雨



女子に代る頼母しいタイプライタイン
グの音は北支、満洲の大陸に渡る男タイ
ピストの猛練習だ。



僕達は邦文タイプ一台で大陸を駆け廻
るんだ。必要とあらば銃もとらう。思ひは大
陸に、青年の希望はふくらみ打つ手は軽
い。



職業戦線 事変色

女の機械 男の互
トスピタの互

近代戦は尤大な物資を消耗する。この補給が滞りゆかどうかは延いては戦手の勝敗をも左右するところであるから銃後の生産力を擧げてこれらに集中されねばならぬ。

歐州大戦においては一名の兵士を戦場に立たせるには後方に二人半の工場労働者を必要としたといふ。

こゝに軍需労働の転換は事変遂行の上にて欠くことの出来ないものとなつた。事変が長期建設に入つた今日、内地の軍需生産力の補充ばかりではなく満洲支那方面の建設に伴ふ労働者も益々重要となつて来た。

この多角な人的資源の需要は産業陣営

に働く労働者の色を一部分對的に塗りかへた。厚生省の職業補導所はこの需要に應じて男女仲よく職業の交換といふ異風景を現出した。

工業における女工の使用は繊維工業に限られてゐたものが重工業の急激な膨脹から、機械な手先を必要とする仕上工に女が男に代つて登壇した。また一方従来タイプピストは女に限られてゐたが、動機地によつてはタイプと共に銃をも執らねばならぬ要求からたくましい男の手を必要として来た。

かくして轟々たるモーターのかけに可憐な女工の聲はかきやき、北支へ満洲へ産業戦士の誇りも高く男タイプピストは需要されゆく。



十七才から卅二才まで 女中から、出征軍人遺家族から、女學校卒業生から一時體制下の重工業の部門へ女性部隊は進む。



仕上工はヤスリから、細いやさしい指先は仕上げに繊細さがある。開所一ヶ月外徑コンパス使用で平行面の誤差は僅か百分ノ二ミリ程度の上達ぶりである。



コンパスの製造に指導員を圍んで講習生の目は男性的に光る一片の儀に注がれる。卒業を前に全部就職約済みの姿勢さだ。これに答へる女性の心は緊張にひきしまる。

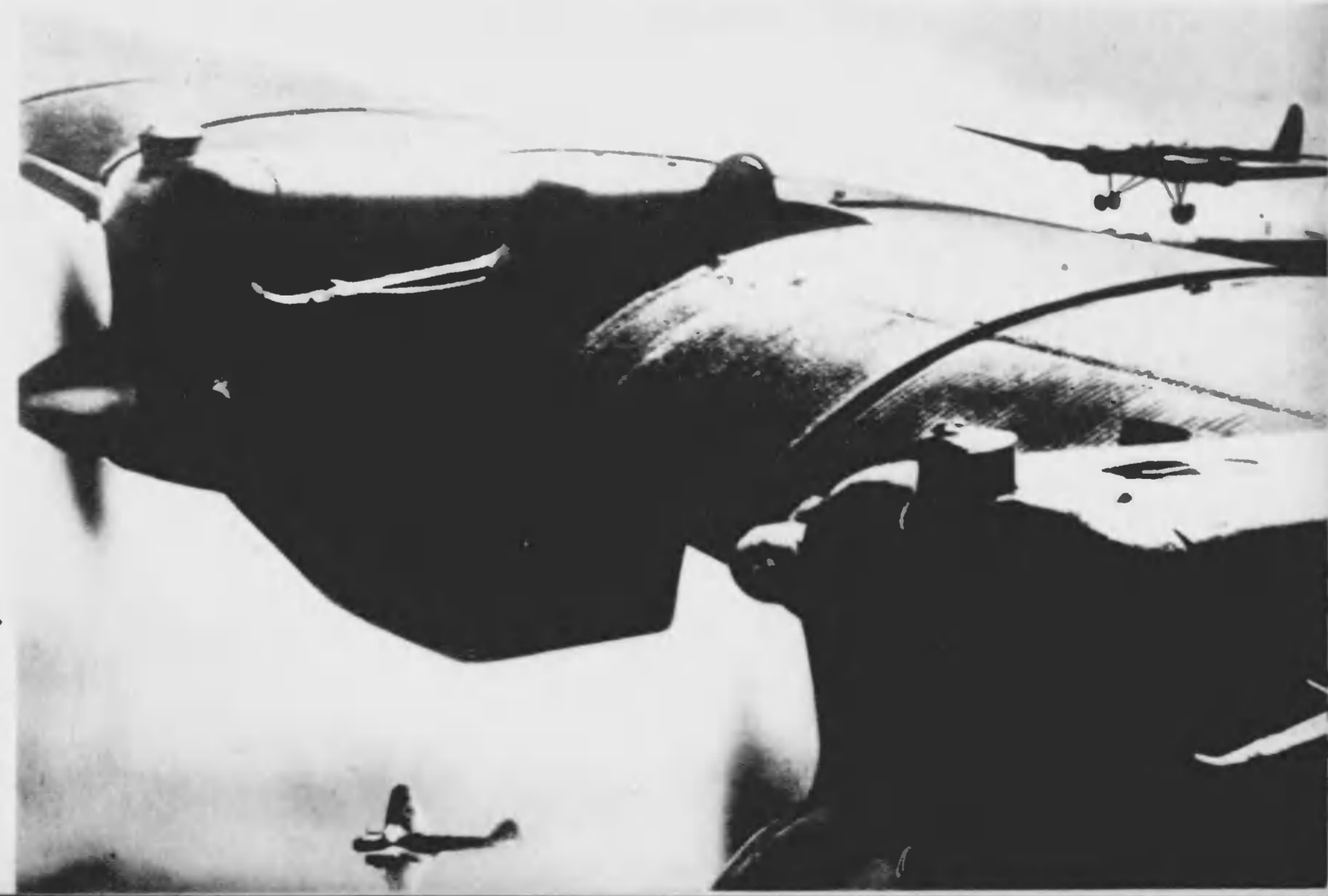
明日はいよいよ卒業だ。うれしさに陣を組めば、指導員も二ヶ月のなつかしさを指先に「皆さんお元気で頑張つてー」打つ字にうれし涙が光る。卒業生二十名は六月三日〇〇發大陸に向ふのだ。



基地に待機するイ十六型
軍用機



イ十六型軍用機



イ十六型軍用機

テーパー型軍用機



基地に待機するイ十五型
軍用機

ソ連の空軍

昨二週間にわたって海軍部
内ノモンハン附近に不法侵入を
つづけてきた外敵軍は五月廿八日
約百機を以て不法越境、わが軍飛
行機は日滿共同防衛の趣向から軍
兵よくこれを退撃し、うち四十二
機を撃墜した。わが軍も亦一機を
失ったが、搭乗者は落下傘で海軍
内に無事着陸した。
外敵空軍はすべてソ連人教育か
ら訓練を受け、飛行機もすべてソ
連製のイ十六、イ十五型軍用機、
TB型爆撃機等によつて構成され
てゐる。

海外通信



東京日日新聞社



スカートビー、けいとら、トマト
あそび、ふらんす期—重鈴、
はつた、ひきがへる、音大將な
ど、「坊や、かまきりよ、見えて？ネ
かまきり。」

男の子にも女の子にもすべては珍
らしく新しく好奇心の対象だ「舌
が真紅ですごいでせう、然しこの蛇
は山かゞしといふやつで毒はないの
です。」



写真 協会

児童館は細青市内に十ヶ所つく
られ、間一メートル半奥行三メー
トルの庭が約二千五百あって、八歳
から十四歳までのニューヨーク小
市民が公園の技師の指導の下にそれ
ぞれ責任をもつて春と秋の季節づ
い經營してゆく仕組になつてゐる。
地上に育くむ生物を仔細に研究す
る子供たちの観察力と推理力は子供
たちの肉體とともに健やかに成長し
てゆく。



自動車や電車の騒音と塵埃の裡に
大都會で育つ子供たち、田園の
美しさ、大自然の神秘をほとんど知
らない子供たち、のためにニュ
ーヨーク市の公園は二つの新らし
い試みを計劃した。
子供たちを自然に親しませ、彼ら
に花や木や庭を愛する氣持をおこさ
せ、園遊の興味を知らせる移動農園
トラックと児童園とがそれで、子
供たちの好奇心は果然その上にそ
おかれ、教育上にもすばらしい成功を
おさめてゐる。
移動農園は、いはゞ車にのつた田
園で、長さ六メートル、幅二メー
トル、七トンの重量、この中に田舎に
あるあらゆる植物、昆虫、動物七百
五十一種類を收容してゐる。



街の子供に 回舎の回舎

児童館では草花の種子をまいて
陽にあてるのも、土を掘つて水をやる
のもみんな子供たちの楽しい仕事
になつてゐる。
↑ ニューヨークに梅比する高層建築
街のかけに移動農園がやつてきた、
七百五十一種の草花や昆虫なんかを
たくさん仕入れて。
↓ 移動農園は都會にすむ人々には
ビルディングといふ石の砂漠の中
のすがすがしいオアシスだ。ながい列
を待つて小市民たちは仲よく順番を
持つてゐる。



寫眞週報 昭和十一年一月二十二日 第三種郵便物認可 第四十号 第七五五号



歯を強く美しくする！

歯・歯槽膿漏を防止する！



八大特許による
清浄・薬効性を兼ねた

歯磨ブラグ

恐しいムシ歯、歯槽膿漏を直接
豫防するには、口の中の有害な
バイキンを完全に清掃すると共
に、歯や歯ぐきを積極的に強化
するより他に方法がありません。
強い清浄・薬効作用をもつ薬用
クラブ歯磨あつてこそ、初めて
お家庭の皆様のご健康と幸福が約
束される所以です。

内閣印刷局印刷發行

（製法、特許）・A4規格定額紙の裏面